



## **WIFI MODULE**

ORIGINAL MANUAL  
GEBRUIKSAANWIJZING  
ORIGINALBETRIEBSANLEITUNG  
NOTICE ORIGINALE  
BETJENINGSVEJLEDNING  
ANVÄNDARMANUAL  
**INSTRUKCJA OBSŁUGI**



  
**NORSUP**





- EN
- NL
- DE
- FR
- DK
- SE
- PL

## WIFI MODULE

EN	ORIGINAL MANUAL	4
NL	GEBRUIKSAANWIJZING	12
DE	ORIGINALBETRIEBSANLEITUNG	20
FR	NOTICE ORIGINALE	28
DA	BETJENINGSVEJLEDNING	36
SV	ANVÄNDARMANUAL	44
PL	INSTRUKCJA OBSŁUGI	53

DOWNLOAD NORSUPONE APP:



[www.norsup.eu](http://www.norsup.eu)



# WIFI MODULE

## CONTENTS:

1. USER PRIVACY INSTRUCTIONS	6
2. DESCRIPTION	6
3. TECHNICAL PARAMETERS	6
4. INSTALLATION	6
5. FUNCTIONAL DESCRIPTION	6
6. ACCOUNT LOGIN	7
7. ADD DEVICE	7
8. WIFI CONFIGURE NETWORK	8
9. DEVICE MANAGEMENT	10

EN

NL

DE

FR

DK

SE

PL

Errors and technical modifications subject to change, reproduction as well as electronic duplication only with our written permission.

© NORSUP

Edition: 11.2020



# WIFI MODULE

## 1. USER PRIVACY INSTRUCTIONS

We take your privacy very seriously and we promise to inform you how we use the data. Users' private data, such as mailboxes, address, before uploading to the cloud, we will get your permission, and we will work hard to protect your data security.

## 2. DESCRIPTION

- Receive data signal from cloud server and transmit to the main device;
- Receive data signal from main device and transmit to cloud server;
- To achieve remote upgrade the WIFI module baseplate MCU by cloud server;
- To achieve the remote upgrade of the main device by WIFI module baseplate MCU.

## 3. TECHNICAL PARAMETERS

### · OPERATING VOLTAGE:

DC8V~12V (Recommended value 12V)

### · OPERATING CURRENT:

Max. recurrent peak 1A, average standby current 50mA

### · TEMP. RANGE:

Operating Temp.: -30 ~+70 ; Storage Temp.: -40 ~+85

### · LED INDICATOR LIGHT:

4 lights, Network configuration indicator, router connection indicator, cloud server connection indicator, 485 communication indicator;

### · DIMENSION (L\*W\*H)

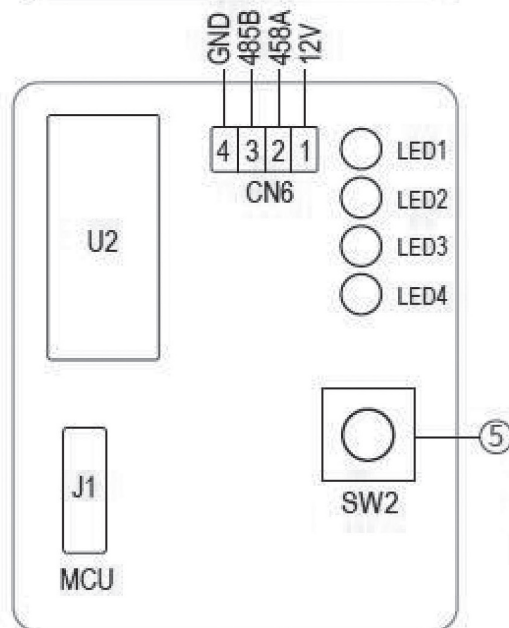
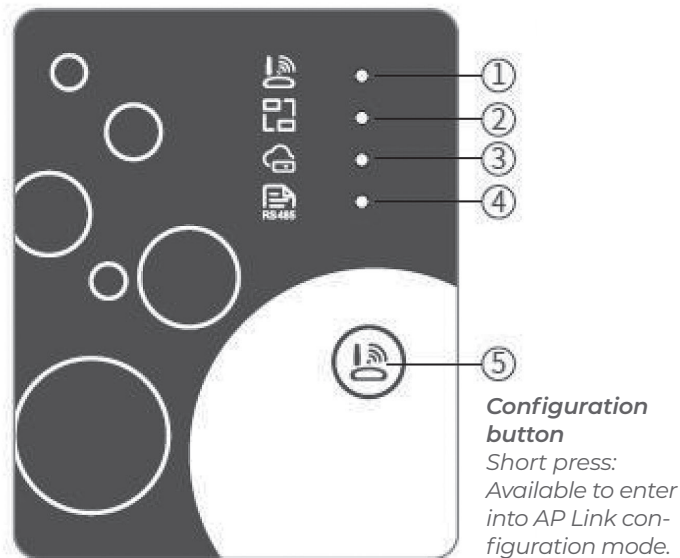
78mm\*63mm\*24mm

## 4. INSTALLATION

- There is a magnet on the back of the WIFI module, it can be installed indoors or outdoors, and avoid direct sunlight;
- Please scan the following QR code to download APP;



## 5. FUNCTIONAL DESCRIPTION



Item	Name	Long light	Slow flash	Extinguish
1	Network configuration indicator	Configuring Network	Smart-Link configuring	Done
2	Router connection indicator	Normal	Abnormal	-
3	Cloud server connection indicator	Normal	Abnormal	-
4	485 communication indicator	Normal	Abnormal	-

# WIFI MODULE

## 6. ACCOUNT LOGIN

Use email address and password to register, login or reset the password.

1. Account Registration: To register an account, click **1** (Fig.1) to jump to the Account Registration interface, fill in the relevant information and click **2** to receive verification code, while completed the application information, click **3** to read the details of the Privacy Policy, then click **4** to agree, and click **5**, registration is done.

2. Please note, the valid time of one verification code is 15min, please fill in the verification code within 15min, otherwise you need to ask for a new one. Log in: Follow the instructions on the page (Fig.1), enter your registered email address and password, click **6** and jump to device list;

3. Forgot Password: While forget your password, click **7** (Fig.1), jump

to the Forgot Password interface (Fig.3). Follow the instructions on the page, fill in the relevant informations, click **8** to receive verification code from your mailbox, click **9** to confirm and password reset is done.

## 7. ADD DEVICE

After log in, displays My Device interface (Fig. 4), follow the instruction to add WIFI or DTU.

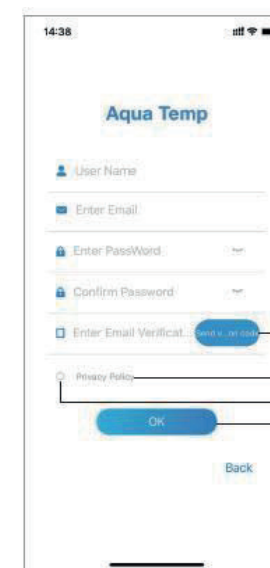


Fig. 2 Account Registration interface

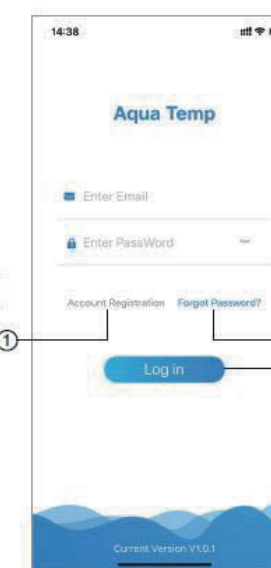


Fig. 1 Login interface

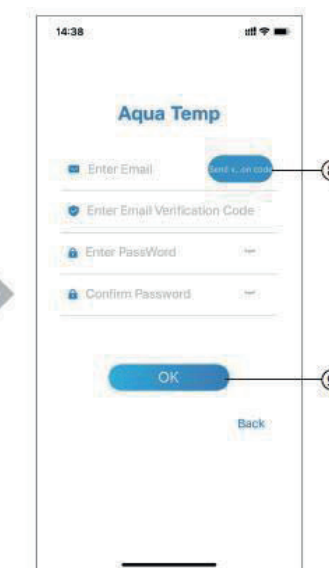


Fig. 3 Forgot Password interface

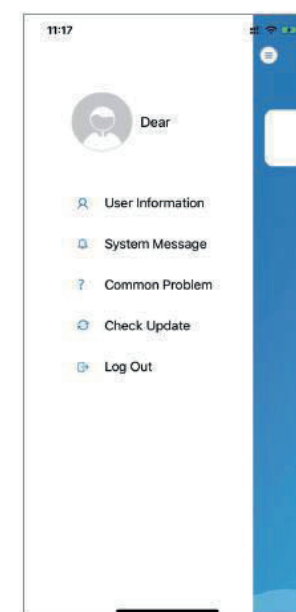


Fig. 5 The left-hand menu

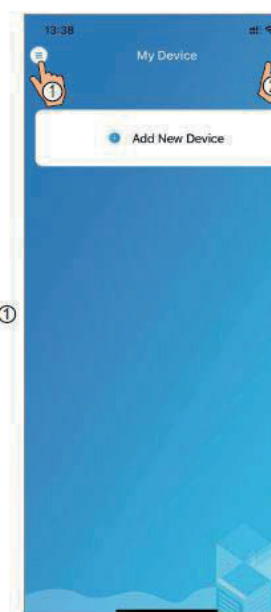


Fig. 4 My Device interface

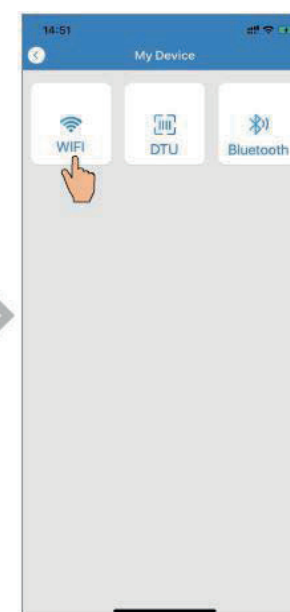


Fig. 6 Add Device interface



# WIFI MODULE

## 8 WIFI CONFIGURE NETWORK

1. Follow the instructions on the page (Fig.7), press button on module and hold for 1s till two lights on, then AP connection is activated, click **10** to confirm, click **11** to turn the page;
2. Click **12** to enter the WIFI password for the current connection, click **13** to confirm;
3. Jump to system settings, connect specified WIFI, click **14** to select the "Smart\_AP\_xxx", click **15** to popup window(Fig.10), follow the instruction and then jump to WIFI setting interface (Fig.11);

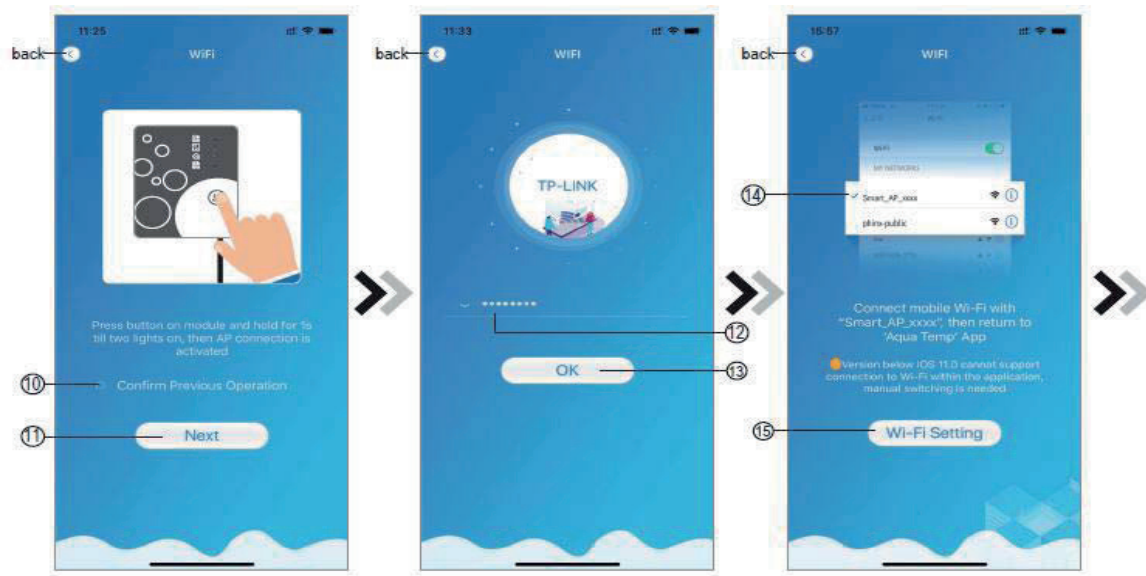


Fig. 7

WIFI Module On interface

Fig. 8

Enter password interface

Fig. 9

Connect specified WIFI

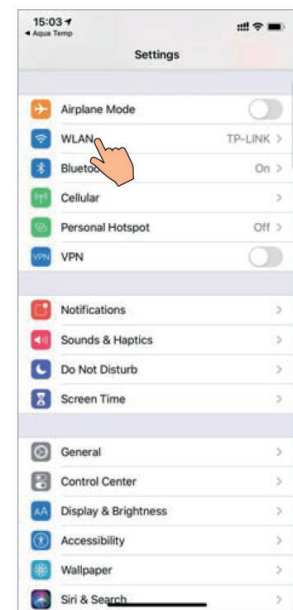


Fig. 10

Setting interface

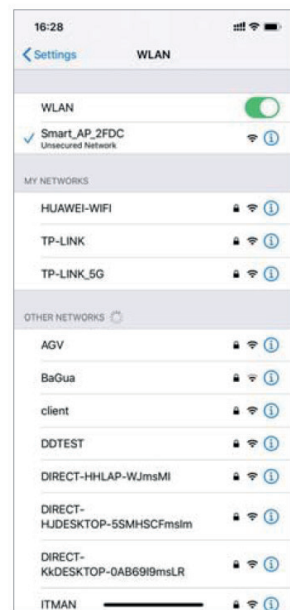


Fig. 11

WIFI setting interface

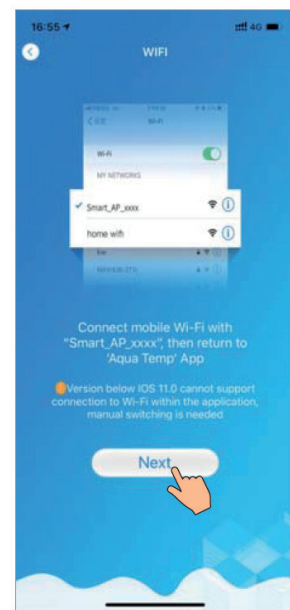


Fig. 12

Connect specified WIFI

# WIFI MODULE

4. Slide the page back to configure network interface (Fig. 12), click **16** to join WLAN Network "Private?", click **17** to cancel, click **18** to turn next page(Fig. 13); click **19** to bond device (Fig. 14);
5. Click "OK" to allow this APP to use the camera for scanning the barcode on heat pump unit (Fig.15); click "OK", device bond is done (Fig.16);
6. After WIFI and DTU bonding is done, and jump back to My Device (Fig. 17).

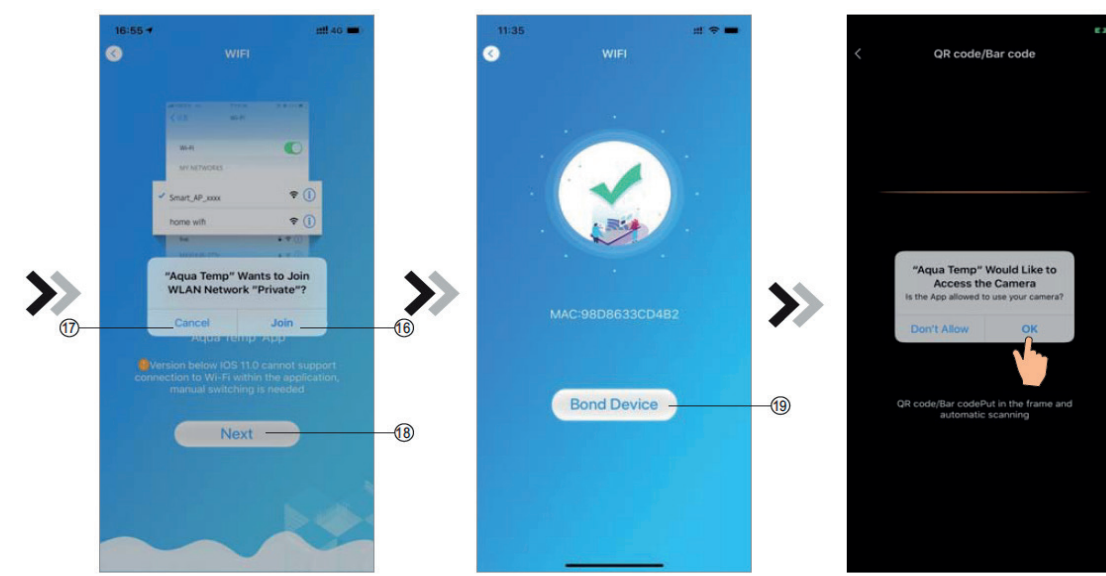


Fig. 13

Configure Network interface

Fig. 14

Bond Device interface

Fig. 15

Scanning interface

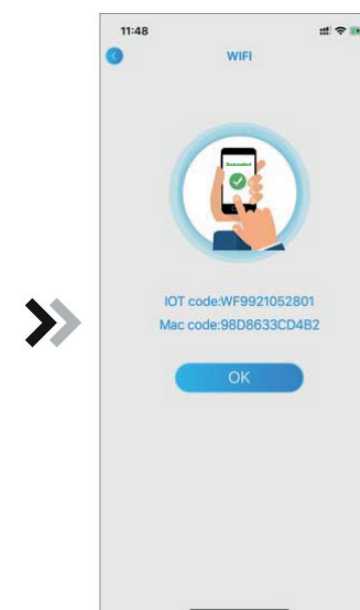


Fig. 16

Bond device done interface

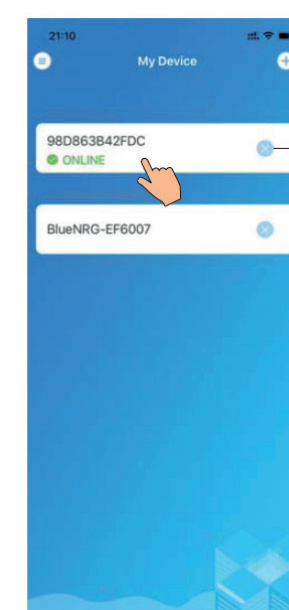


Fig. 17

Device management interface

# WIFI MODULE

## 9. DEVICE MANAGEMENT

Device management operations are as below:

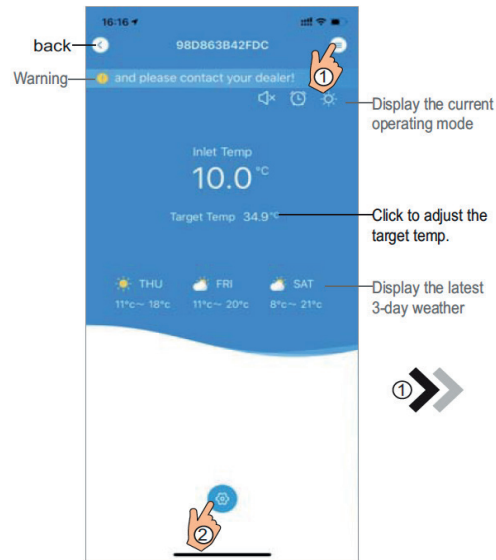


Fig. 18  
Device Main  
interface

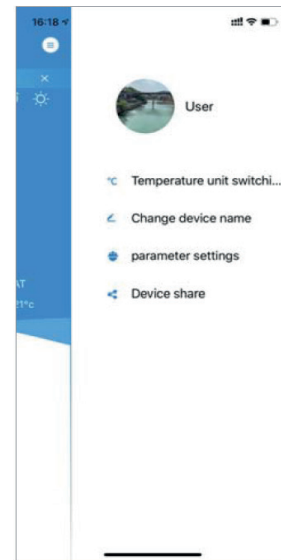


Fig. 19  
The right-hand menu  
interface

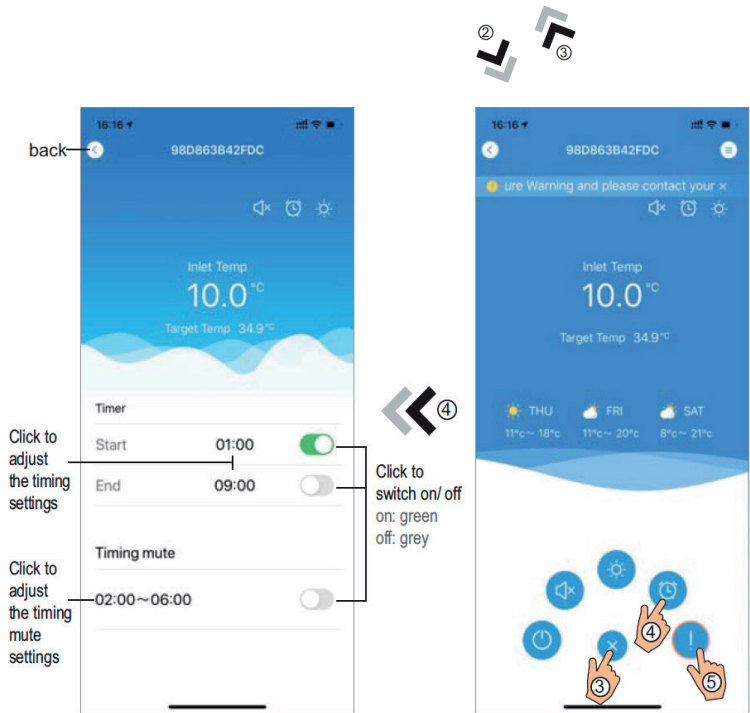


Fig. 20  
Device Main  
interface



Fig. 21  
Timing Settings  
interface

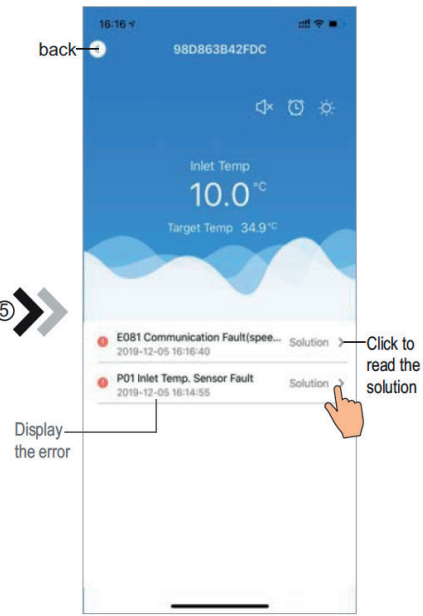


Fig. 22  
Troubleshooting  
interface

# WIFI MODULE

Icon	Name	Functions
	ON/OFF	Click it to turn on/ off the unit
	Silent Mode Off	Display silent mode off, click it to activate the silent mode
	Silent Mode On	Display silent mode on, click it to turn off the silent mode
	Mode shift	Mode changing: Cooling--Heating--Auto
	Cooling	Display Cooling mode, click it to change operating mode
	Heating	Display Heating mode, click it to change operating mode
	Auto	Display Auto mode, click it to change operating mode
	Timming settings	Click it to jump to the timer on/ off and mute timer setting interface
	Troubleshooting	Click it to jump to the troubleshooting interface
	Menu	Click to unfold or collapse the menu

# WIFI MODULE

## INHOUD:

1. INSTRUCTIES VOOR PRIVACY GEBRUIK	14
2. OMSCHRIJVING	14
3. TECHNISCHE PARAMETERS	14
4. INSTALLATIE	14
5. FUNCTIONELE OMSCHRIJVING	14
6. ACCOUNT LOGIN	15
7. EEN TOESTEL TOEVOEGEN	15
8. WIFI CONFIGURE NETWORK	16
9. TOESTEL MANAGEMENT	18

EN

NL

DE

FR

DK

SE

PL

Fouten en technische wijzigingen onderhevig aan verandering, reproductie en elektronische vermenigvuldiging alleen met onze schriftelijke toestemming.

© NORSUP

Uitgave: 11.2020



# WIFI MODULE

## 1. INSTRUCTIES VOOR PRIVACY GEBRUIK

We nemen uw privacy zeer serieus en beloven u te informeren hoe we de data gebruiken. Vooral we privégegevens van gebruikers, zoals mailboxen en adres gebruiken, zullen we uw toestemming vragen vooraleer deze op de cloud op te laden en we zullen hard werken om uw databeveiliging te beschermen.

## 2. OMSCHRIJVING

- Datasignaal ontvangen van de cloud server en deze verzenden naar het hoofdapparaat;
- Datasignaal ontvangen van het hoofdapparaat en naar de cloud server verzenden;
- Om op afstand upgraden van de WIFI module baseplate MCU door cloud server;
- Om de externe upgrade van het hoofdapparaat te bereiken door de MCU van de WIFI-modulebasisplaat.

## 3. TECHNISCHE PARAMETERS

### • BEDRIJFSSPANNING::

DC8V~12V (Aanbevolen waarde 12V)

### • BEDRIJFSSTROOM:

Max. recurrent peak 1A, average standby current 50mA

### • GEMIDDELDE TEMPERATUUR:

Bedrijfstemperatuur: -30 ~+70;

Opslagtemperatuur: -40 ~+85

### • LED-INDICATIELICHT:

4 lampjes, netwerkconfiguratie-indicator, routerverbindingsindicator, cloudserververbindingsindicator, 485 communicatie-indicator;

### • AFMETINGEN (LxBxH)

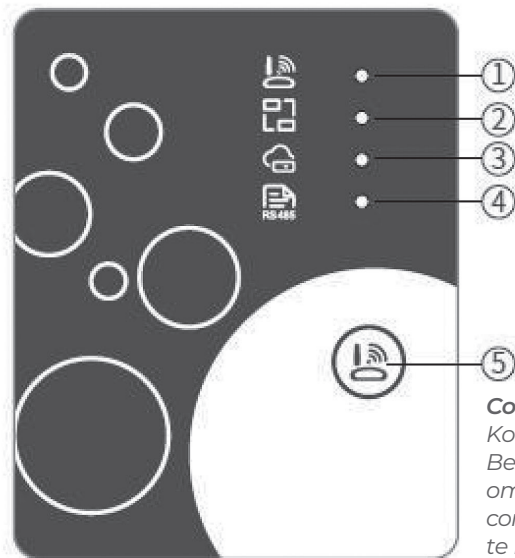
78mmx63mmx24mm

## 4. INSTALLATIE

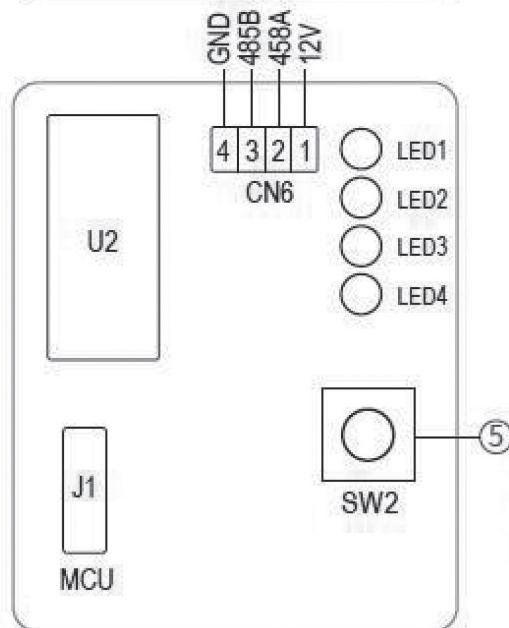
- Er bevindt zich een magnet langs de achterkant van de WIFI module, deze kan langs de binnen- of buitenkant geïnstalleerd worden en moet direct zonlicht vermijden;
- Scan de volgende QR code om de APP op te laden;



## 5. FUNCTIONELE OMSCHRIJVING



**Configuratie knop**  
Korte druk:  
Beschikbaar om in de AP Link configuratie modus te bereiken.



Item	Naam	Lang licht	Traag knipperen	Uitgeschakeld
1	Netwerk configuratie indicator	Configuratie netwerk	Intelligente link configuring	Klaar
2	Router connectie indicator	Normaal	Abnormaal	-
3	Cloud server connectie indicator	Normaal	Abnormaal	-
4	485 communicatie indicator	Normaal	Abnormaal	-

# WIFI MODULE

## 6. ACCOUNT LOGIN

Gebruik uw e-mailadres en wachtwoord om te registreren, in te loggen en het wachtwoord te resetten.

1. Account Registratie: Teneinde een account te registreren, klik op **1** (Fig. 1) om naar Account Registratie interface over te schakelen, vul de relevante informatie in en klik **2** om een verificatie code te ontvangen, wanneer de applicatie informatie werd ingevuld, klik op **3**

- om de details van het privacy beleid te lezen, klik op **4** instemmen en klik op **5**, registratie wordt voltooid. Let op, de geldige tijd van één chequecode is 15min. Vul de chequecode binnen 15 minuten in, anders moet u om een nieuwe vragen.
2. Inloggen: volg de instructies op de pagina (Fig. 1), voer uw geregistreerde e-mailadres en wachtwoord in, klik op **6** en spring naar toestel lijst 2;
3. Wachtwoord vergeten: Indien u

uw wachtwoord vergeten bent, klik op **7** (Fig. 1), schakel over naar de Wachtwoord vergeten interface (Fig. 3). Volg de instructies op de pagina, vul de relevante informatie in, klik op **8** om uw verificatie code in uw mailbox te ontvangen, klik op om uw **9** wachtwoord te bevestigen en de reset is voltooid.

## 7. EEN TOESTEL TOEVOEGEN

Na het inloggen, ga naar mijn Toestel interface (Fig. 4), volg de instructies om WIFI of DTU toe te voegen.

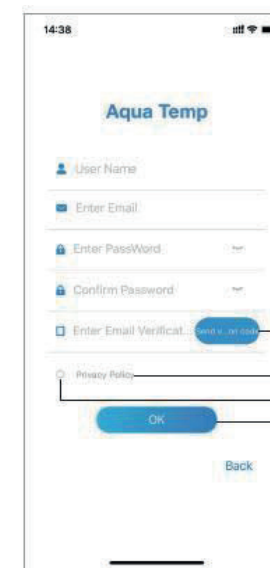


Fig. 2  
Account Registratie interface

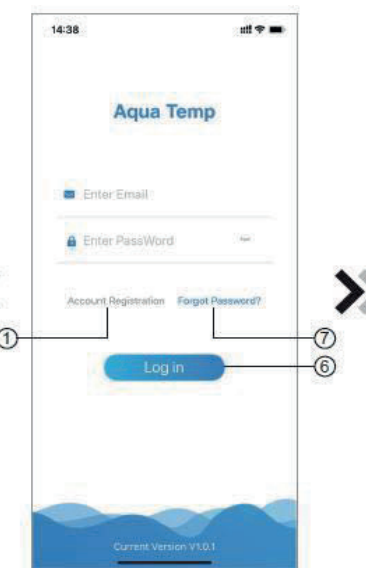


Fig. 1  
Login interface

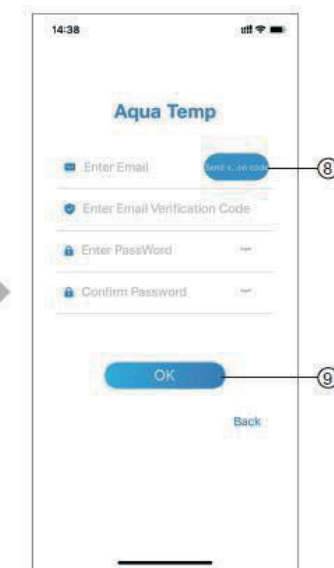


Fig. 3  
Wachtwoord vergeten interface

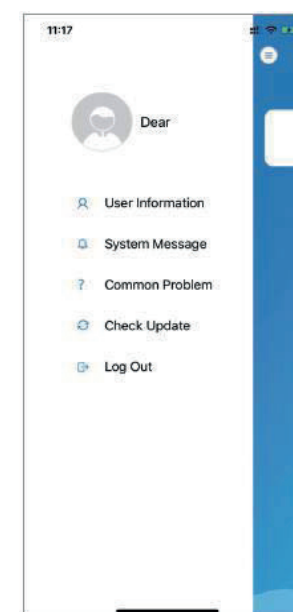


Fig. 5  
Het linker menu

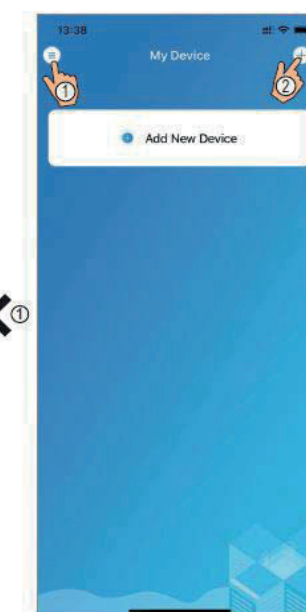


Fig. 4  
Mijn toestel interface

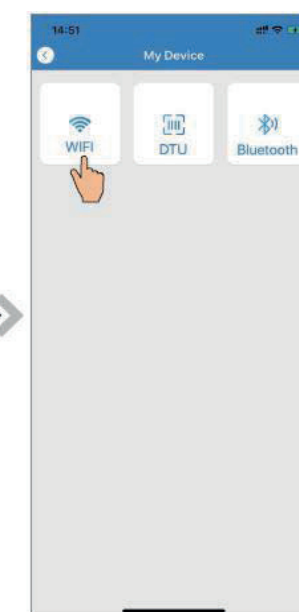


Fig. 6  
Toestel toevoegen



# WIFI MODULE

## 8 WIFI CONFIGURATIE NETWORK

1. Volg de instructies op pagina (Fig. 7), druk op de knop voor de module en houd deze ingedrukt gedurende ± 1 sec. totdat twee lichtjes oplichten. De AP aansluiting is nu geactiveerd, klik op **10** om te bevestigen, klik op **11** om de pagina om te slaan;
2. Klik op **12** om het WIFI-wachtwoord van de huidige aansluiting in te geven, klik op **13** om te bevestigen;
3. Ga naar systeem instellingen, sluit de WIFI aan, klik op **14** om de "smart\_AP\_xxx" te selecteren, klik op **15** om venster weer te geven (Fig. 10), volg de instructies en schakel over naar de WIFI instellingen interface (Fig. 11);

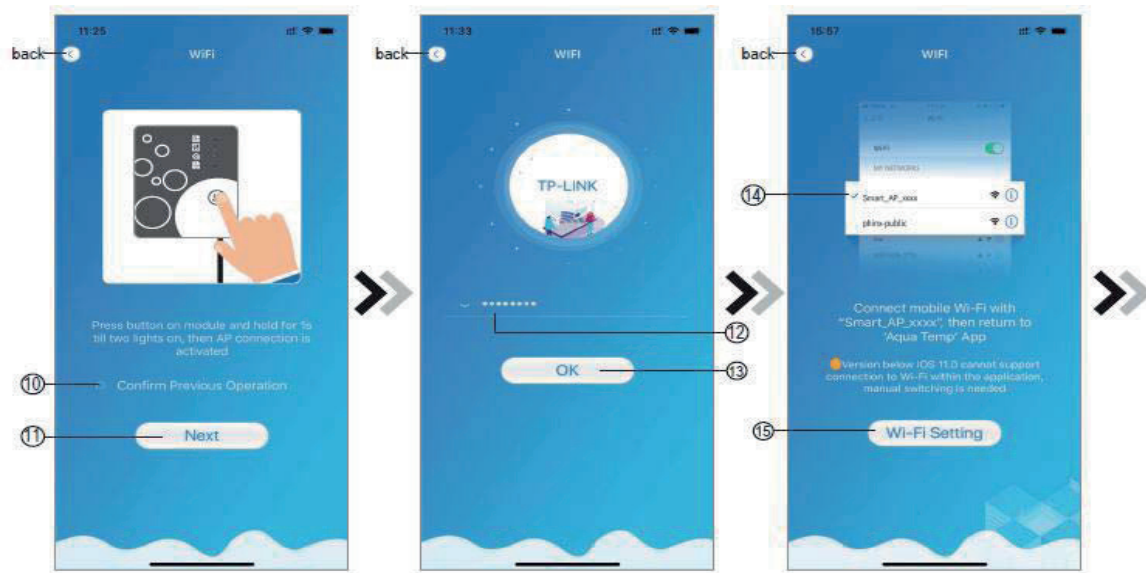


Fig. 7

WIFI Module op interface

Fig. 8

Voer wachtwoord in interface

Fig. 9

Verbinding bepaalde WIFI

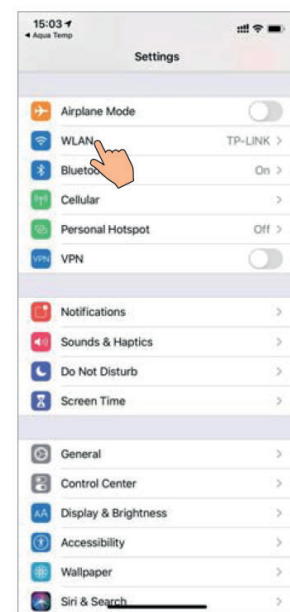


Fig. 10

Instellingen interface

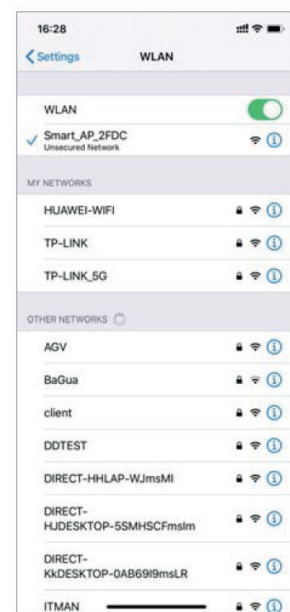


Fig. 11

WIFI instellingen interface

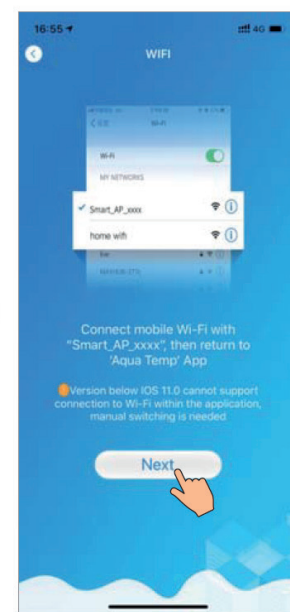


Fig. 12

WIFI aansluiting

# WIFI MODULE

4. Glijd de pagina terug om het network interface te configureren (Fig. 12), klik op **16** om naar het WLAN Network te gaan, klik op **17** om te annuleren, klik op **18** om naar de volgende pagina te gaan (Fig. 13); klik op **19** om het toestel te verbinden (Fig. 14);
5. Klik op "OK" om deze APP toe te staan en gebruik de camera om de barcode te scannen op de warmtepomp eenheid (Fig. 15); klik op "OK", toestel verbinden voltooid (Fig. 16).
6. Nadat WIFI en DTU verbinding is voltooid, schakel over naar Mijn Toestel (Fig. 17).

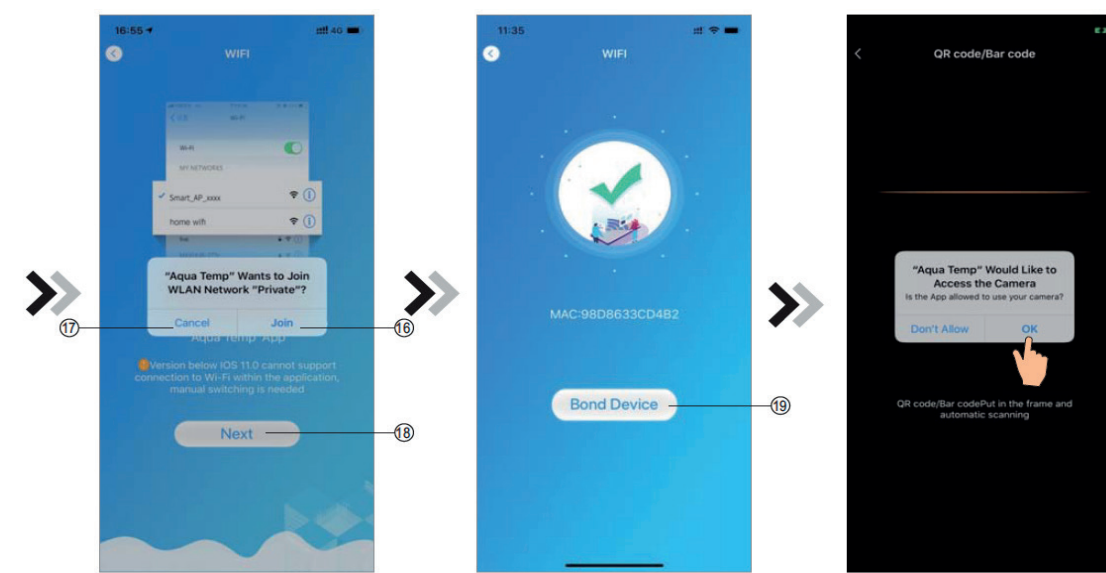


Fig. 13

Configuratie Network interface

Fig. 14

Toestel verbinden interface

Fig. 15

Scanning interface

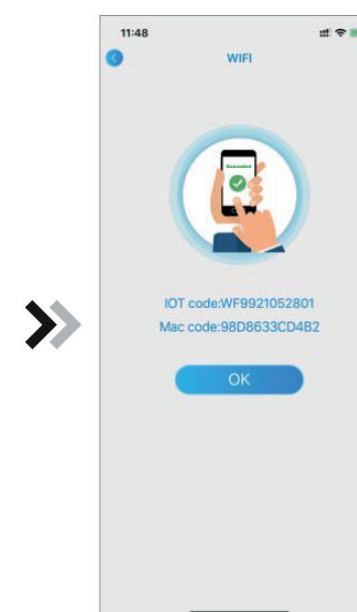


Fig. 16

Toestel verbinden voltooid interface

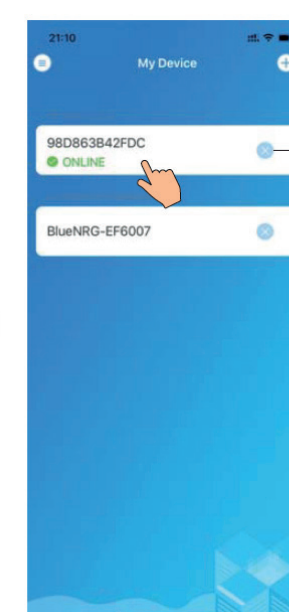


Fig. 17

Toestel management interface

# WIFI MODULE

## 9. TOESTEL MANAGEMENT

Toestel management bewerkingen zoals hieronder omschreven:

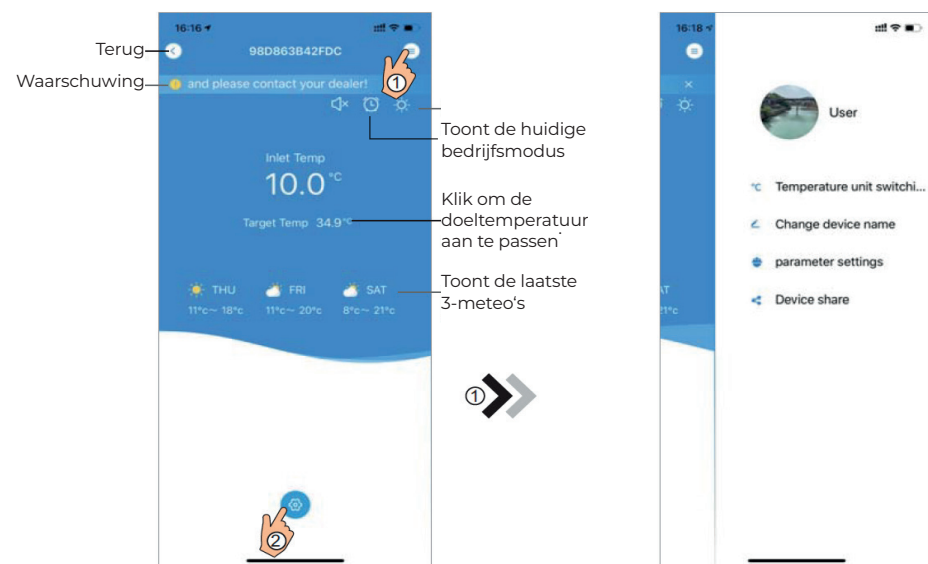


Fig. 18  
Hoofdtoestel interface

Fig. 19  
Rechtermenu interface

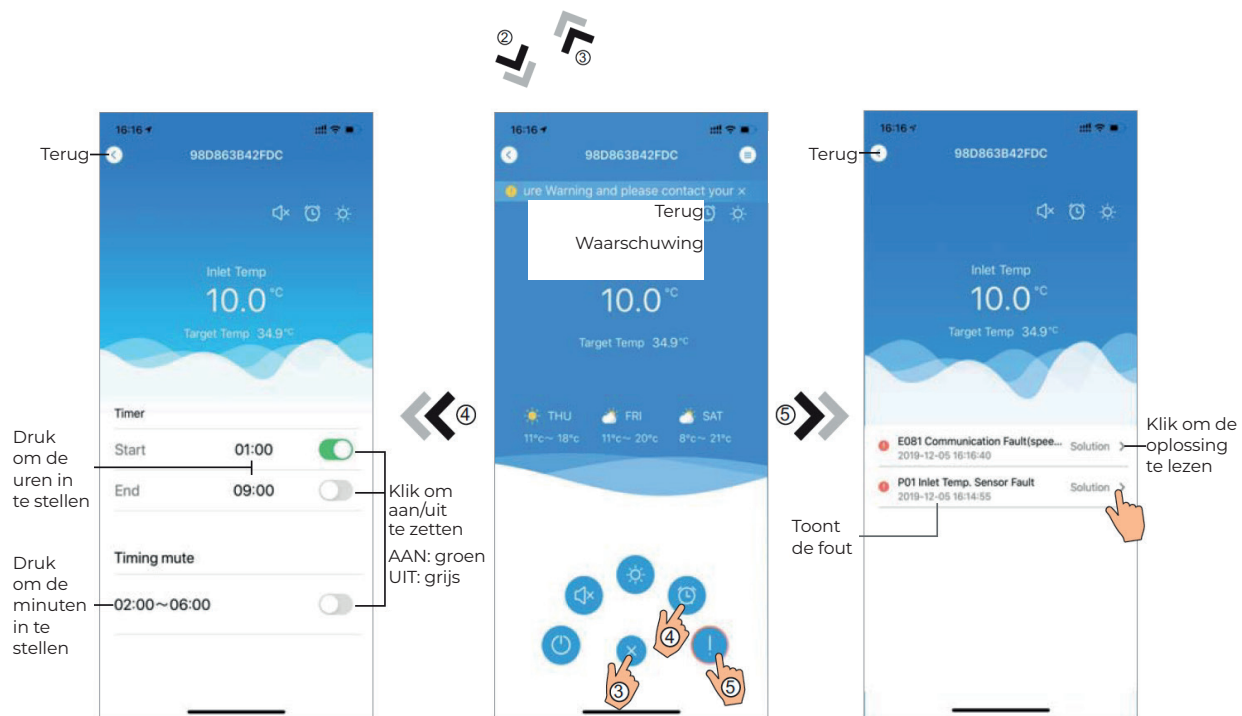


Fig. 21  
Tijdstelling interface

Fig. 20  
Hoofdtoestel interface

Fig. 22  
Problemen oplossen interface

# WIFI MODULE

Icoon	Naam	Functies
	AAN/UIT	Klik om de unit aan of uit te schakelen
	Stille modus	Klik om de stille modus te activeren
	Stille modus aan	Stille modus weergeven aan, klik erop om de stille modus uit te schakelen
	Moduswisseling	Modus wijzigen: Koeling - Verwarming - Auto
	Koeling	Koelmodus weergeven, erop klikken om de bedrijfsmodus te wijzigen
	Verwarming	Geeft de verwarmingsmodus weer, klik erop om de bedieningsmodus te wijzigen
	Auto	Geef de Auto-modus weer, klik erop om de bedrijfsmodus te wijzigen
	Tijdsinstellingen	Klik om de timer aan of uit te zetten en de tijdsinstellingeninterface te dempen
	Problemen oplossing	Klik om over te schakelen naar de Problemen oplossing interface
	Menu	Klik om het menu uit te breiden of samen te voegen

# WIFI MODULE

## INHALT:

1. ANWEISUNGEN ZUM BENUTZERDATENSCHUTZ	22
2. BESCHREIBUNG	22
3. TECHNISCHE PARAMETERS	22
4. INSTALLATION	22
5. FUNKTIONSBESCHREIBUNG	22
6. ACCOUNT-LOGIN	23
7. GERÄT HINZUFÜGEN	23
8. WIFI NETZWERK-KONFIGURATION	24
9. GERÄT-MANAGEMENT	26

EN

NL

DE

FR

DK

SE

PL

Fehler und technische Änderungen können nur mit unserer schriftlichen Genehmigung geändert, reproduziert oder elektronisch vervielfältigt werden.

© NORSUP

Auflage: 11.2020





# WIFI MODULE

## 1. ANWEISUNGEN ZUM BENUTZERDATENSCHUTZ

Wir nehmen den Schutz Ihrer Daten sehr Ernst und wir versprechen Ihnen, Sie über darüber zu informieren, wie wir Ihre Daten nutzen. Die personenbezogenen Benutzerdaten, wie z.B. Postfach, Adresse. Vor dem Upload in die Cloud werden wir Ihre Erlaubnis einholen und wir werden hart arbeiten, um Ihre Datensicherheit zu gewährleisten.

## 2. BESCHREIBUNG

- Empfang des Datensignals vom Cloud-Server und Übertragung an das Hauptgerät;
- Empfang des Datensignals vom Hauptgerät und Übertragung an den Cloud-Server;
- Erhalt der Fernaktualisierung des WIFI-Modul-Grundplatte MCU durch den Cloud-Server;
- Erhalt der Fernaktualisierung des Hauptgerätes durch die WIFI-Modul-Grundplatte MCU.

## 3. TECHNISCHE PARAMETERS

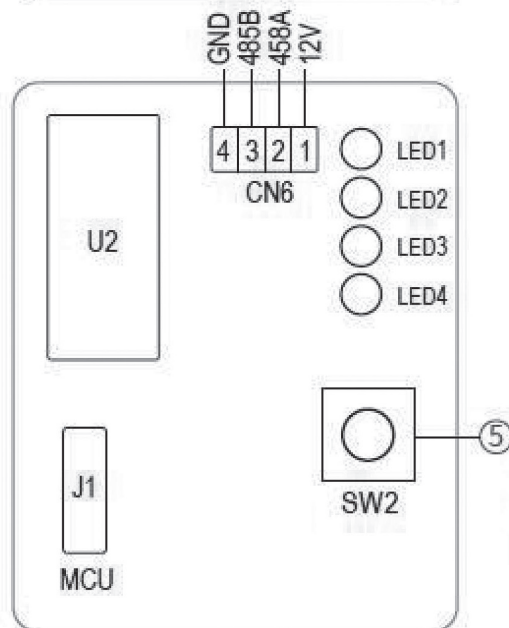
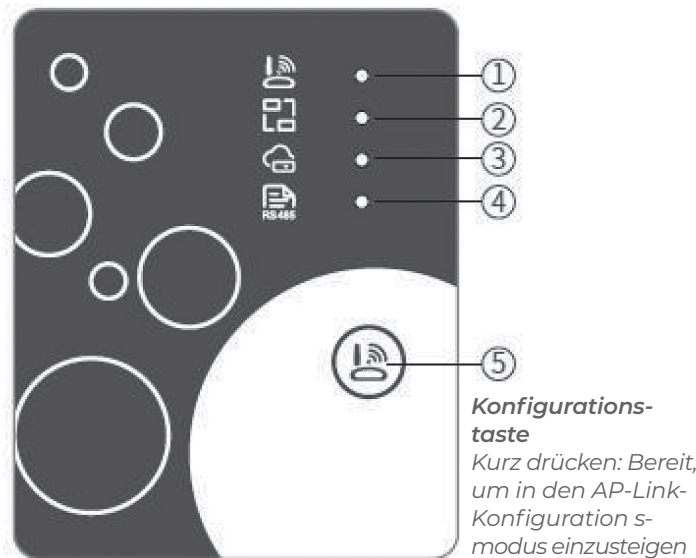
- **BETRIEBSSPANNUNG:**  
DC 8 V~12 V (Empfohlener Wert 12 V)
- **BETRIEBSTROM:**  
Max. wiederkehrende Spitze 1 A, durchschn. Standby-Strom 50 mA
- **TEMP.-BEREICH:**  
Betriebstemperatur: -30 ~+70 ;  
Lagertemperatur: -40 ~+85
- **LED-ANZEIGELEUCHTE:**  
4 Leuchten, Netzwerkkonfigurationsanzeige, Router-Verbindungsanzeige, Cloud-Server-Verbindungsanzeige, 485-Kommunikationsanzeige;
- **DIMENSIONEN (L×W×H)**  
78mm×63mm×24mm

## 4. INSTALLATION

- Es befindet sich ein Magnet auf der Rückseite des WIFI-Moduls. Es kann in geschlossenen Räumen aber auch im Freien installiert werden. Direktes Sonnenlicht vermeiden.
- Bitte scannen Sie den folgenden QR-Code, um die App herunterzuladen;



## 5. FUNKTIONSBESCHREIBUNG



Punkt	Name	Langes leuchten	Kurzes blinken	Licht aus
1	Netzwerk-konfigurations-anzeige	Netzwerk wird konfiguriert	SmartLink wird konfiguriert	Vorgang abgeschlossen
2	Router-verbindungs-anzeige	Normal	Abnormal	-
3	Cloud-Server-Verbindungs-anzeige	Normal	Abnormal	-
4	485-Kommunikations-anzeige	Normal	Abnormal	-

# WIFI MODULE

## 6. ACCOUNT-LOGIN

Verwenden Sie Ihre E-Mail-Adresse und Ihr Passwort, um sich zu registrieren, einzuloggen oder das Passwort zurückzusetzen.

1. Account-Registrierung: Um ein Account zu registrieren, klicken Sie **1** (Abb. 1), um zur Account-Registrierungs-oberfläche zu wechseln, tragen Sie die entsprechenden Angaben ein und klicken Sie **2**, um den Verifizierungs-code zu erhalten, wenn die Angaben zur Anmeldung abgeschlossen sind, klicken Sie **3**, um die Details zum Datenschutz durchzulesen und klicken

Sie **4**, um diesen zuzustimmen und klicken Sie **5**, die Registrierung ist abgeschlossen. Bitte beachten Sie, dass die Gültigkeitsdauer des Verifizierungs-codes 15 Minuten beträgt, bitte tragen Sie den Verifizierungscode innerhalb von 15 Min. ein, andernfalls müssen Sie um einen neuen bitten.

2. Einloggen: Befolgen Sie die Anweisungen auf der Seite (Abb. 1), geben Sie Ihre registrierte E-Mail-Adresse mitsamt Passwort ein, klicken Sie **6** und wechseln Sie zur Geräteliste;
3. Passwort vergessen: Wenn Sie Ihr Passwort vergessen haben, klicken Sie **7**

(Abb. 1), wechseln Sie zur Passwort vergessen-Oberfläche (Abb. 3). Befolgen Sie die Anweisungen auf der Seite, machen Sie die entsprechenden Angaben, klicken Sie **8**, um den Verifizierungscode von Ihrer Mailbox zu erhalten, klicken Sie **9**, um den Vorgang zu bestätigen, das Passwort ist dann zurückgesetzt.

## 7. GERÄT HINZUFÜGEN

Nach dem Login wird die Meine Geräte-Oberfläche (Abb. 4) angezeigt, befolgen Sie die Anweisung, um WIFI oder DTU hinzuzufügen.

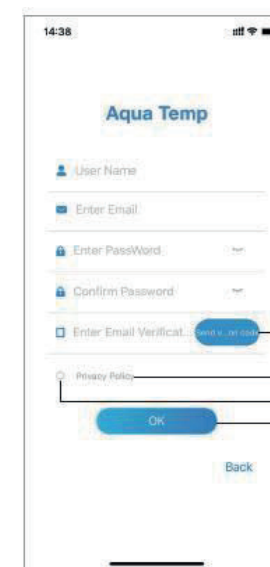


Abb. 2 Account-Registrierungs-oberfläche

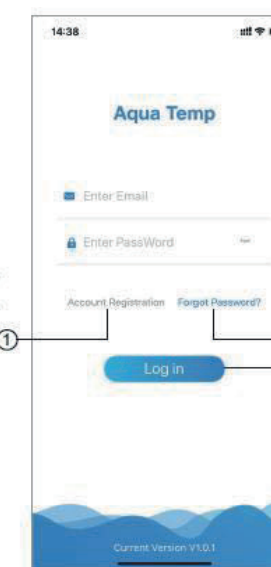


Abb. 1 Login-Oberfläche

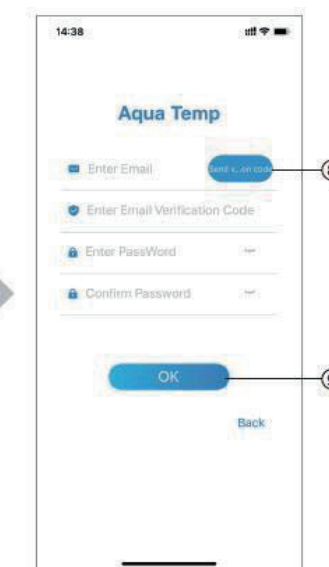


Abb. 3 Passwort vergessen-Oberfläche

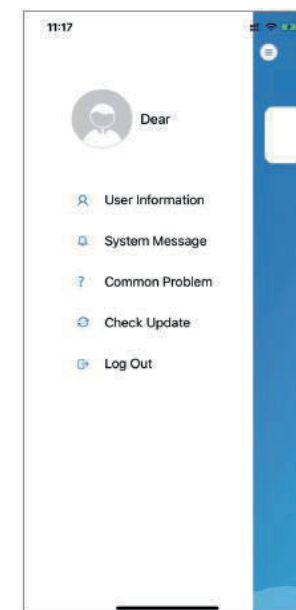


Abb. 5 Das Menü auf der linken Seite

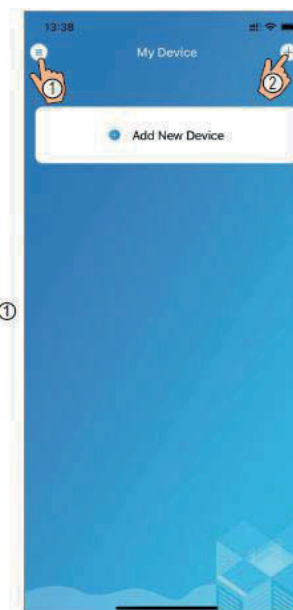


Abb. 4 Meine Geräte-Oberfl.

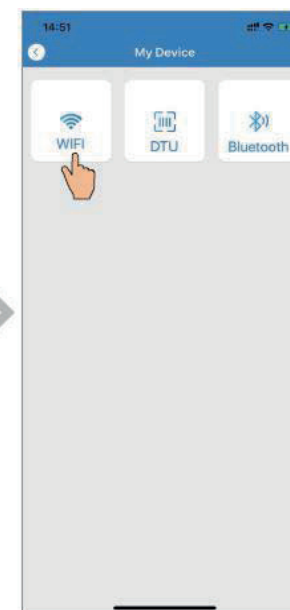


Abb. 6 Gerät hinzufügen-Oberfl.

# WIFI MODULE

## 8 WIFI NETZWERK-KONFIGURATION

1. Befolgen Sie die Anweisungen auf der Seite (Abb. 7), drücken Sie die Taste auf dem Modul und halten Sie sie für 1 s gedrückt, bis zwei Lichter aufleuchten, dann ist die AP-Verbindung aktiv, klicken Sie **10**, um den Vorgang zu bestätigen, klicken Sie **11**, um die Seite zu wechseln;
2. Klicken Sie **12**, um das WIFI-Passwort für die aktuelle Verbindung einzugeben, klicken Sie **13**, um den Vorgang zu bestätigen;
3. Wechseln Sie **14** um „Smart\_AP\_xxx“ auszuwählen, klicken Sie **15**, um das Pop-up-Fenster (Abb. 10) aufzurufen, ie zu den Systemeinstellungen, verbinden Sie sich mit dem angegebenen WIFI, klicken Sie befolgen Sie die Anweisungen und wechseln Sie dann zur WIFI-Einstellung-Oberfläche (Abb. 11).

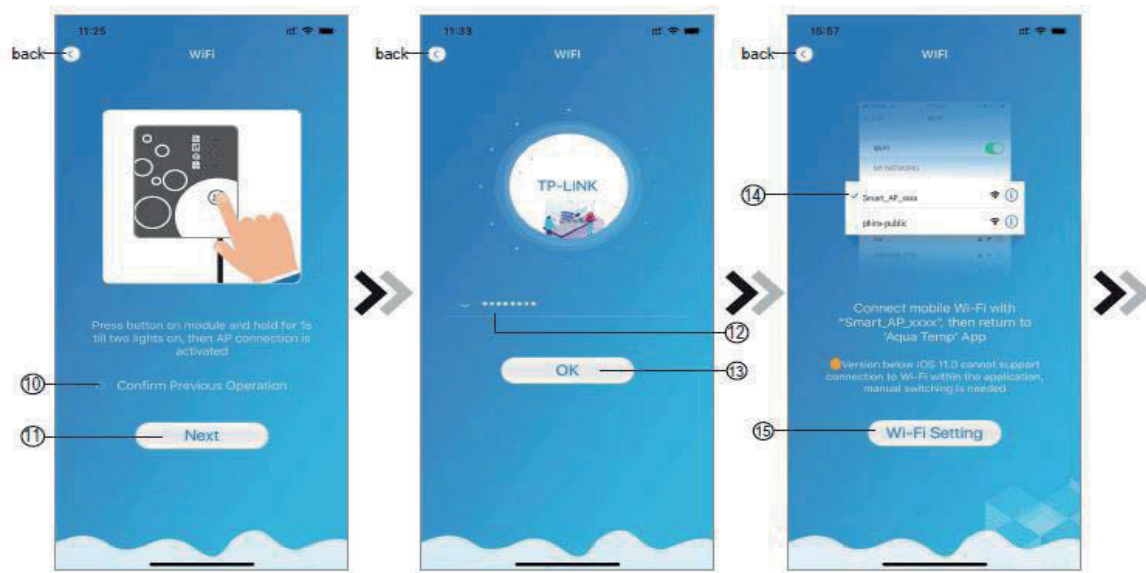


Abb. 7  
WIFI-Modul AN-Oberfl.

Abb. 8  
Passwort eingeben-Oberfl.

Abb. 9  
Festg. WIFI-Verb. aufbauen

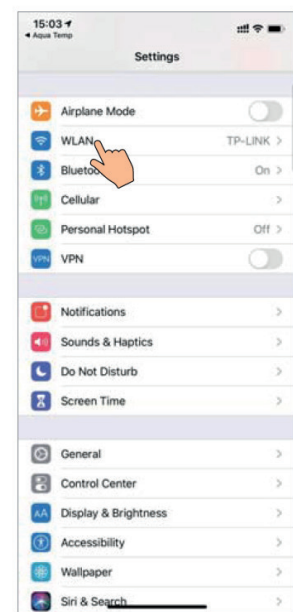


Abb. 10  
Einstellung-Oberfl.

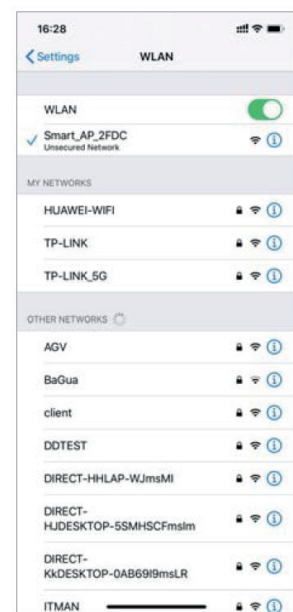


Abb. 11  
WIFI-Einst.-Oberfl.

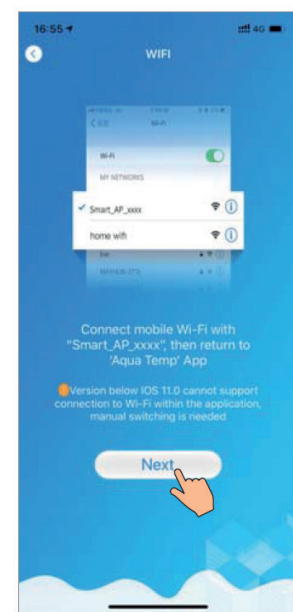


Abb. 12  
Mit angeg. WIFI verbinden

# WIFI MODULE

4. Wischen Sie die Seite zurück zur Netzwerk konfigurieren-Oberfläche (Abb. 12), klicken Sie **16**, um sich dem WLAN-Netzwerk anzuschließen, klicken Sie **17**, um den Vorgang zu stornieren, klicken Sie **18**, um zur nächsten Seite zu wechseln (Abb. 13); klicken Sie **19**, um das Gerät zu verbinden (Abb. 14);
5. Klicken Sie auf „OK“, um der App zu gestatten, die Kamera zum Scannen des Barcodes auf der Heizpumpe zu benutzen (Abb. 15); klicken Sie „OK“, die Verbindung mit dem Gerät ist abgeschlossen (Abb. 16).
6. Nach Abschluss des Aufbaus der WIFI- und DTU-Verbindung, zurück zu Mein Gerät (Abb. 17).

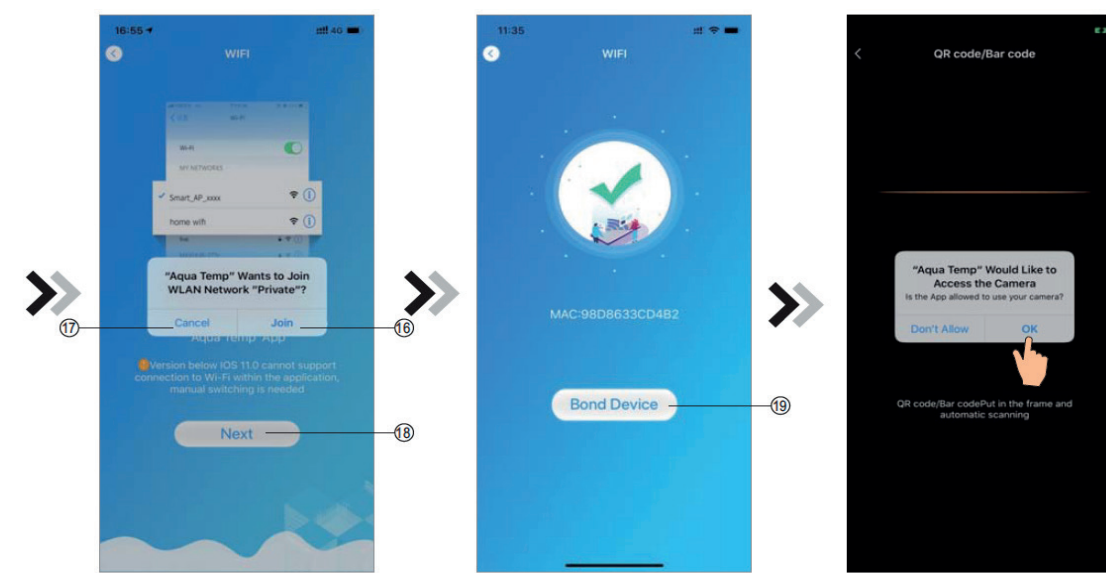


Abb. 13  
Netzwerk-Konfig.-Oberfl.

Abb. 14  
Scan-Oberfl.

Abb. 15  
Gerät verb. Abgeschl.-Oberfl.

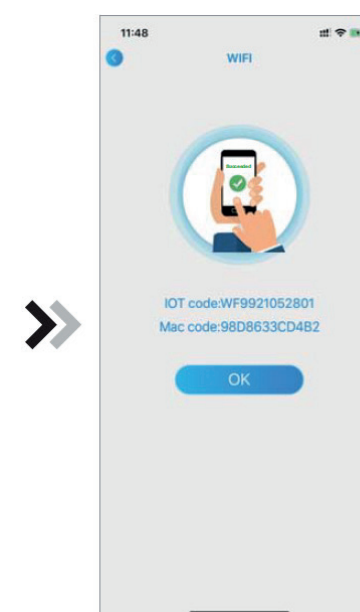


Abb. 16  
Gerät verb. Abgeschl.-Oberfl.

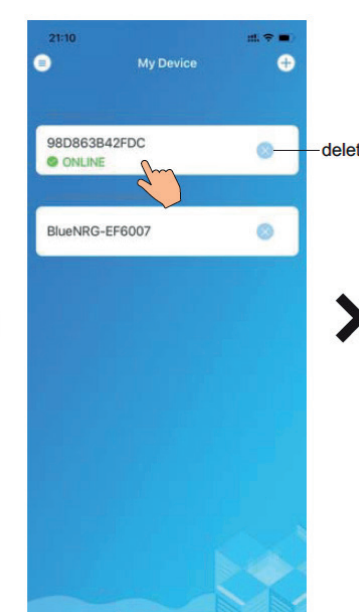


Abb. 17  
Ger.-Management-Oberfl.

# WIFI MODULE

## 9. GERÄT-MANAGEMENT

Nachfolgend die Gerät-Management-Handlungen:



Abb. 18  
Gerät Hauptoberfl.

Abb. 19  
Menü-Oberfl. rechte Seite

# WIFI MODULE

Icoon	Name	Funktionen
	EIN/AUS	Klicken, um die Einheit ein- oder auszuschalten
	Stumm-Modus Aus	Klicken, um den Stummmodus zu aktivieren
	Lautloser Modus Ein	Aktivieren Sie den Stummschaltungsmodus und klicken Sie darauf, um den Stummschaltungsmodus zu deaktivieren
	Moduswechsel	Moduswechsel: Kühlen - Heizen - Auto
	Kühlung	Kühlmodus anzeigen, klicken Sie darauf, um den Betriebsmodus zu ändern
	Heizung	Heizmodus anzeigen, klicken Sie darauf, um den Betriebsmodus zu ändern
	Auto	Zeigen Sie den Auto-Modus an und klicken Sie darauf, um den Betriebsmodus zu ändern
	Timing-Einstellung	Klicken, um zwischen Timer ein/aus und Timereinstellungsoberfläche stummschalten zu wechseln
	Problembehebung	Klicken, um zur Problembehebung-Oberfl. zu wechseln
	Menü	Klicken, um das Menü auf- oder zuzuklappen

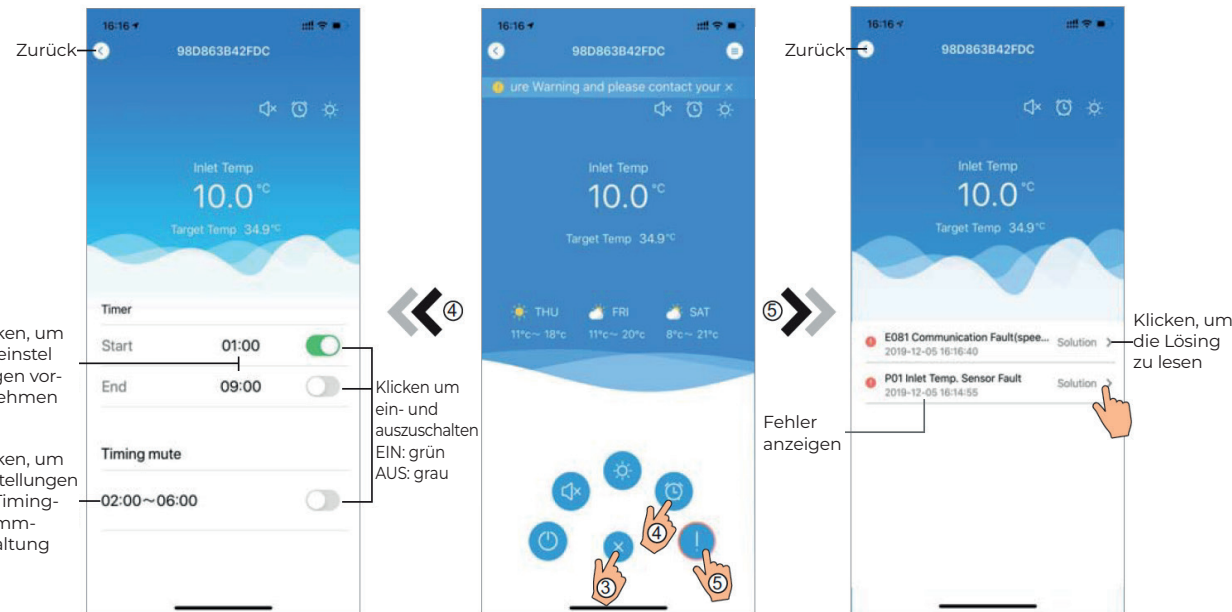


Abb. 21  
Timing-Einstellung-Oberfl.

Abb. 20  
Gerät-Hauptoberfl.

Abb. 22  
Problembehebung



# WIFI MODULE

## CONTENTS:

1. INSTRUCTIONS SUR LA PROTECTION DE LA VIE PRIVÉE DES UTILISATEURS	30
2. DESCRIPTION	30
3. PARAMÈTRES TECHNIQUES	30
4. INSTALLATION	30
5. DESCRIPTION FONCTIONNELLE	30
6. OUVERTURE DE SESSION	31
7. AJOUTER UN APPAREIL	31
8. CONFIGURATION DU RÉSEAU WIFI	32
9. GESTION DU DISPOSITIF'	34

EN

NL

DE

FR

DK

SE

PL

Les erreurs et modifications techniques sont sujettes à changement, reproduction ainsi que duplication électronique uniquement avec notre autorisation écrite.

© NORSUP

Édition: 11.2020



# WIFI MODULE

## 1. INSTRUCTIONS SUR LA PROTECTION DE LA VIE PRIVÉE DES UTILISATEURS

Nous prenons votre vie privée très au sérieux et nous nous engageons à vous informer de la façon dont nous utilisons les données. Les données privées des utilisateurs, telles que les boîtes E-mail et l'adresse, avant de télécharger vers le nuage, nous allons obtenir votre permission, et nous travaillerons dur pour assurer votre sécurité des données.

## 2. DESCRIPTION

- Réception du signal de données du serveur cloud et transmission vers l'appareil principal ;
- Réception du signal de données de l'appareil principal et transmission au serveur cloud ;
- Pour réussir la mise à niveau à distance du plaque de baseMCU du module WIFI par le serveur cloud ;
- Pour réussir la mise à jour à distance de l'appareil principal par la plaque de base MCU du module WIFI.

## 3. PARAMÈTRES TECHNIQUES

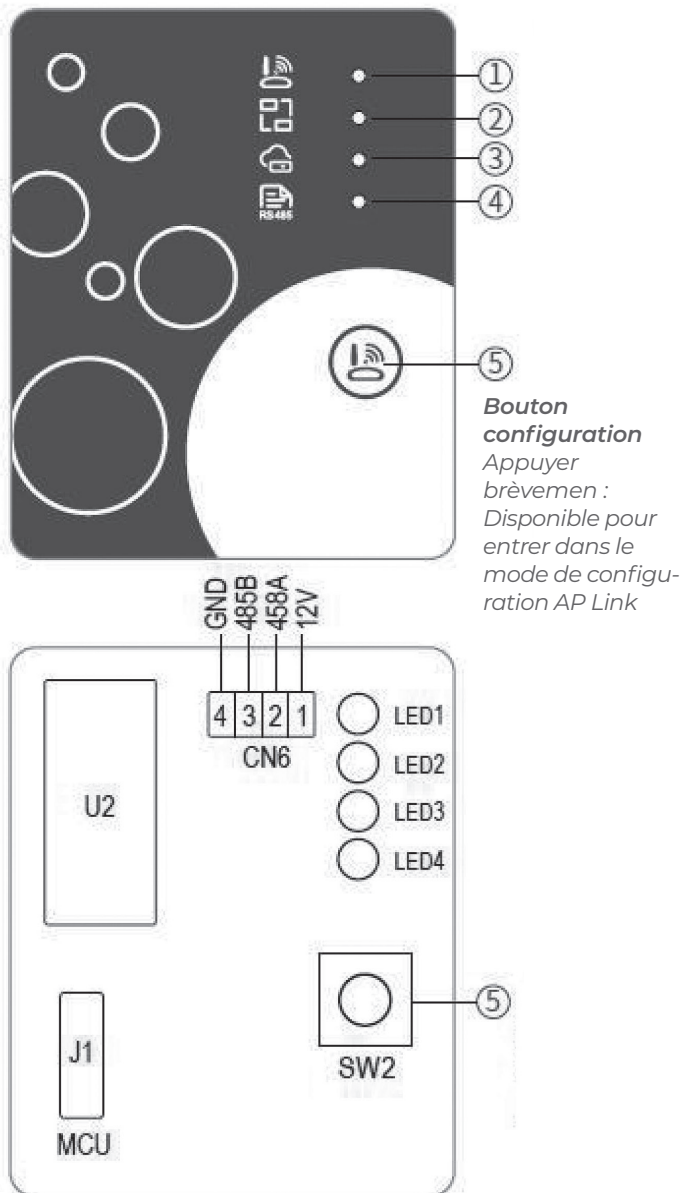
- **TENSION DE FONCTIONNEMENT :**  
DC8V~12V ((valeur recommandée 12V)
- **COURANT DE MARCHÉ :**  
Crête récurrente Max 1A, courant de veille moyen 50mA
- **TEMP. PLAGE :**  
Température de marche : -30 ~+70 ;  
Temp de Conservation: -40 ~+85
- **INDICATEUR LUMINEUX LED :**  
4 voyants, Indicateur de configuration réseau, Indicateur de connexion routeur, Indicateur de déconnexion serveur cloud, Indicateur de communication 485 ;
- **DIMENSION (L×W×H) :**  
78mm×63mm×24mm

## 4. INSTALLATION

- A l'arrière du module WIFI, il y a un aimant, il peut être installé à l'intérieur ou à l'extérieur, à l'abri du lumière directe du soleil ;
- Bien vouloir scanner le code QR suivant pour télécharger APP ;



## 5. DESCRIPTION FONCTIONNELLE



Article	Nom	Lumière longue	Faible clignotant	Extinctions
1	Indicateur de configuration du réseau	Configuration du réseau	Configuration de SmartLink	Terminé
2	Indicateur de connexion du routeur	Normal	Anormal	-
3	Indicateur de connexion au serveur cloud	Normal	Anormal	-
4	Indicateur de communication 485	Normal	Anormal	-

# WIFI MODULE

## 6. OUVERTURE DE SESSION

Utilisez l'adresse e-mail et le mot de passe pour vous inscrire, vous connecter ou réinitialiser le mot de passe.

1. Enregistrement de compte : Pour enregistrer un compte, cliquez sur **1** (Fig. 1) pour accéder à l'interface d'enregistrement de compte, remplissez les informations pertinentes et cliquez sur **2** pour recevoir le code de vérification, tout en remplissant les informations de demande, cliquez sur **3** pour lire les détails de la politique de confidentialité, cliquez sur **4** pour accepter, et cliquez **5** l'enregistrement est terminé. Bien vouloir noter que la durée de validité d'un code de vérification est de 15 min, veuillez remplir le code de vérification dans les 15 min, sinon l'on devra en demander un nouveau.
2. Se connecter : Suivre les instructions de la page (Fig. 1), entrer l'adresse e-mail et le mot de passe enregistrés, click **6** et passer à la liste des appareils ;
3. Mot de passe oublié : Lorsque le

mot de passe est oublié, cliquez sur **7** (Fig. 1), passez à l'interface Mot de passe oublié (Fig.3). Suivre les instructions sur la page, remplir les informations pertinentes, cliquer sur **8** pour recevoir le code de vérification du boîte aux lettres, cliquer sur **9** pour confirmer, le mot de passe est réinitialisé.

## 7. AJOUTER UN APPAREIL

Déjà connecté, affichage de l'interface My Device (Fig. 4), suivre les instructions pour ajouter le WIFI ou le DTU.

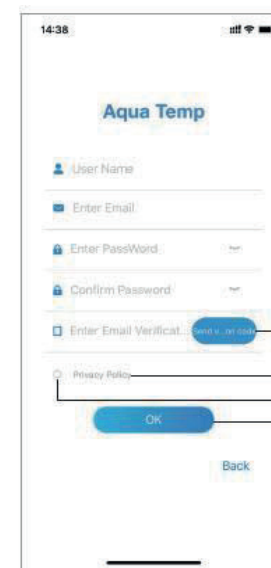


Fig. 2 Interface d'enregistrement de compte

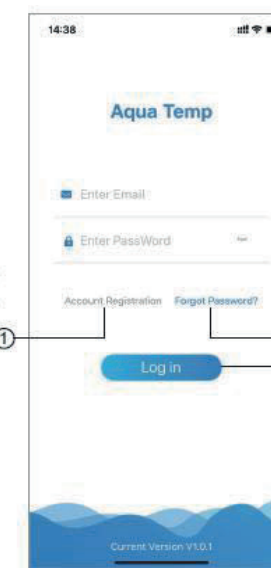


Fig. 1 Interface de connexion

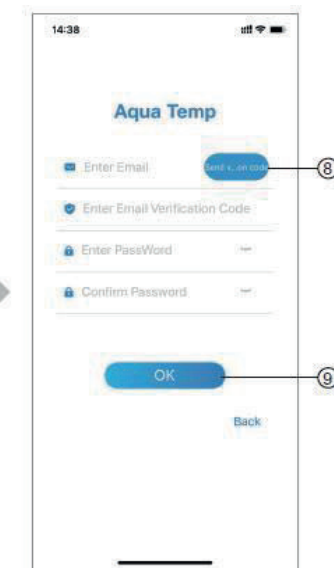


Fig. 3 Interface de mot de passe oublié

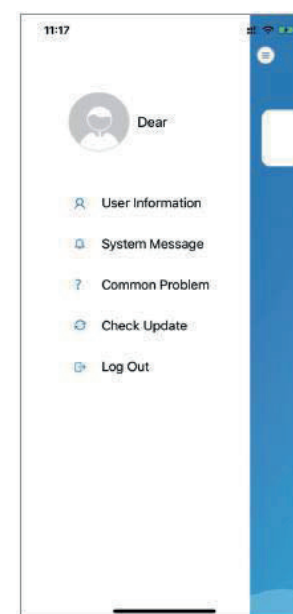


Fig. 5 Le menu de gauche

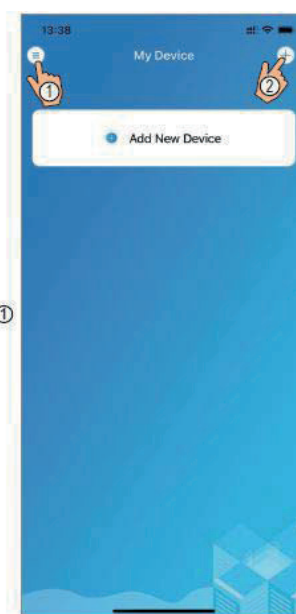


Fig. 4 Mon interface appareil

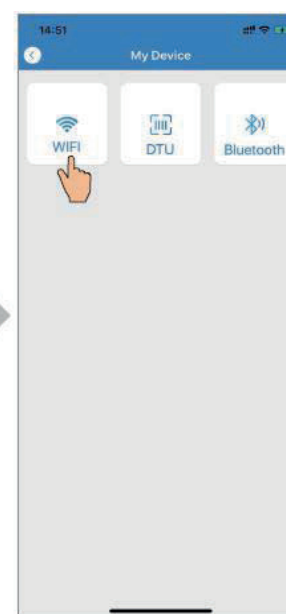


Fig. 6 Ajouter une interface

# WIFI MODULE

## 8 WIFI CONFIGURE NETWORK

1. Suivre les instructions sur la page (Fig. 7), appuyer sur le bouton du module et le maintenir enfoncé pendant 1 s jusqu'à ce que deux lumières s'allument, puis la connexion AP est activée, cliquer le **10** pour confirmer, cliquer le **11** pour tourner la page ;
2. Cliquer **12** pour saisir le mot de passe WIFI pour la connexion actuelle, cliquer **13** pour confirmer;
3. Aller aux paramètres du système, connecter le WIFI spécifié, cliquer **14** pour sélectionner le „Smart\_ AP \_ xxx“, cliquer **15** pour l'interface <l'invite (Fig. 10), suivre les instructions, puis aller à l'interface de configuration WIFI (Fig. 11) ;
4. Retourner la page pour configurer l'interface réseau (Fig. 14), cliquer **16** pour rejoindre le réseau WLAN, cliquer **17** pour annuler, cliquer **18** pour tourner la page suivante (Fig. 13); cliquer **19** pour relier le dispositif (Fig. 14);
5. Cliquer „D'ACCORD“ pour permettre à cet APP d'utiliser la caméra pour scanner le code-barres sur la pompe à chaleur (Fig. 15); cliquer „D'ACCORD“, pour la liaison du dispositif terminé (Fig. 16).
6. Une fois la connexion WIFI et DTU terminée, retournez à Mon Dispositif (Fig. 17).

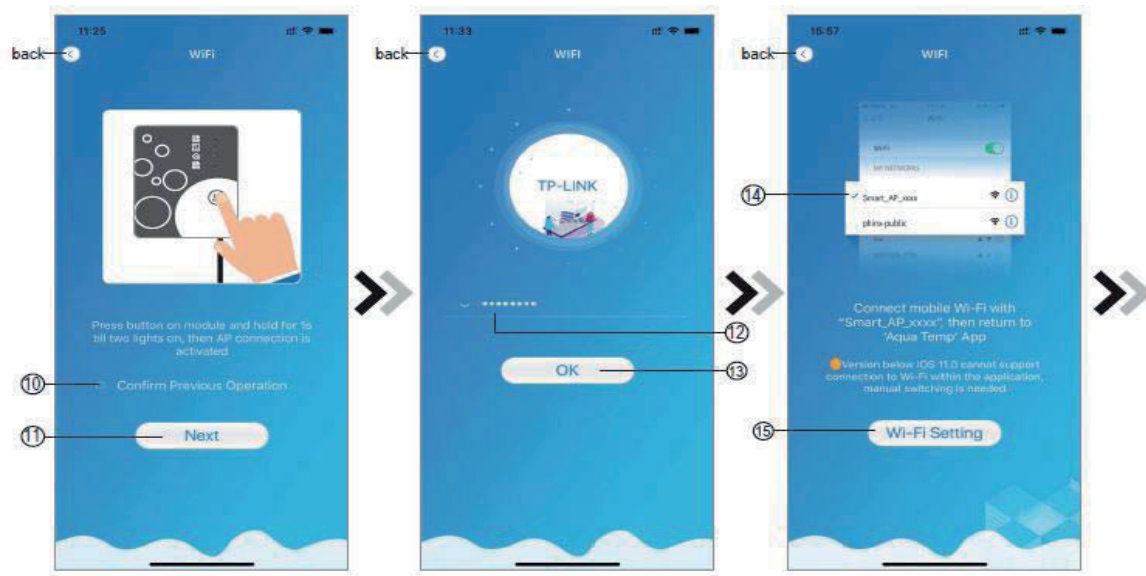


Fig. 7

Module WIFI sur l'interface

Fig. 8

l'interfac Entrer mot de passe

Fig. 9

Connecter le WIFI spécifié

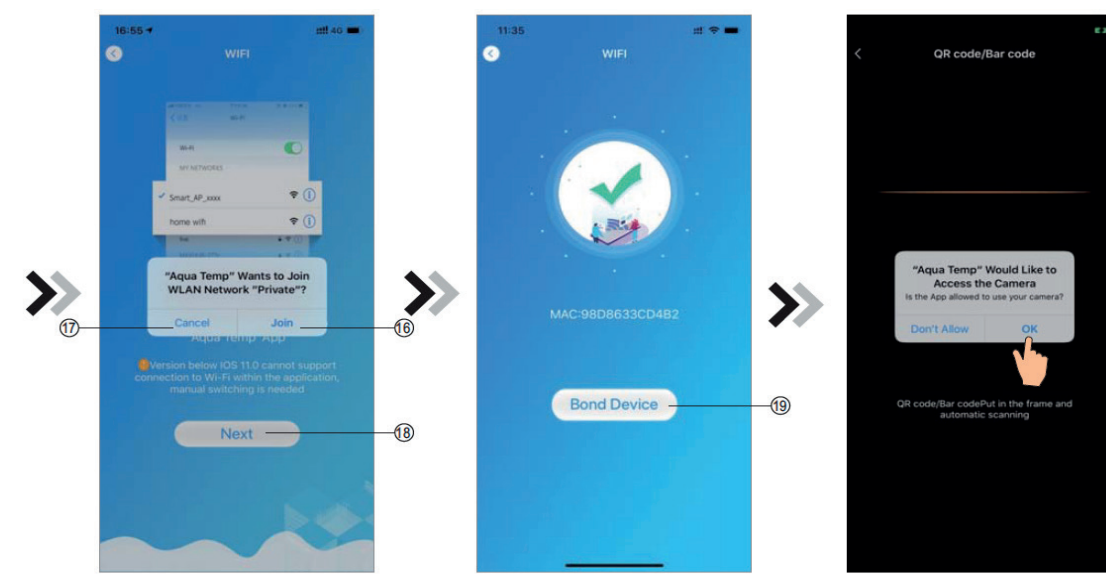


Fig. 13

l'interface de configuration du réseau

Fig. 14

Interface du dispositif de liaison

Fig. 15

Interface de scannage

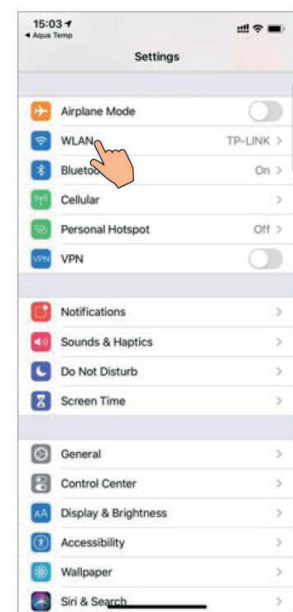


Fig. 10

Interface de réglage

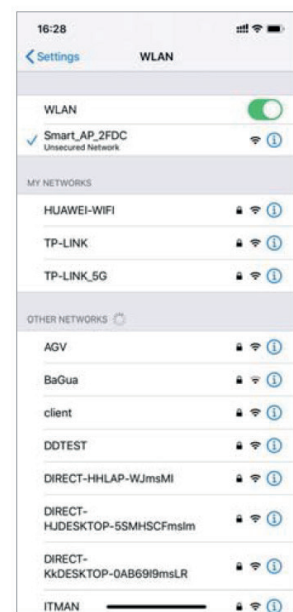


Fig. 11

Interface de réglage WIFI

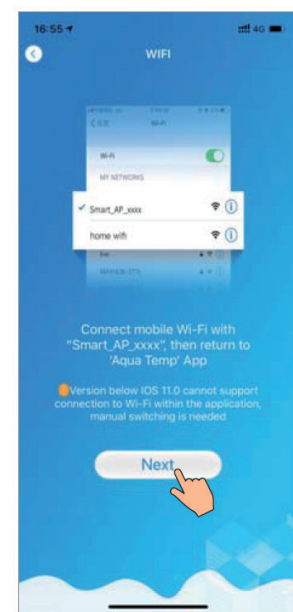


Fig. 12

Connexion WIFI spécifié

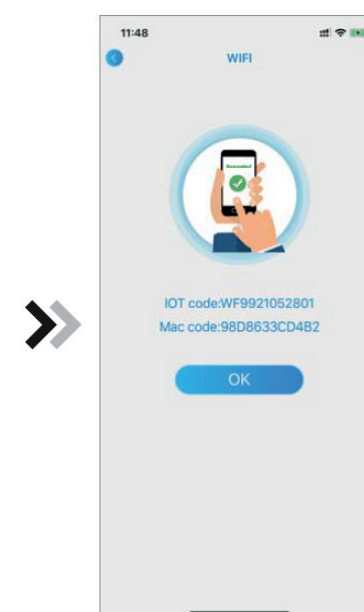


Fig. 16

Interface du dispositif de liaison

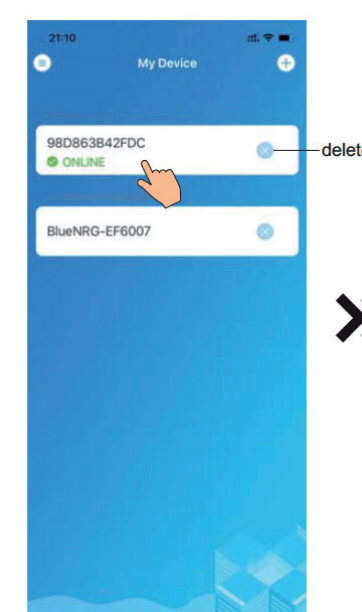


Fig. 17

Interface de gestion du dispositif



# WIFI MODULE

## 9. DEVICE MANAGEMENT

Device management operations are as below:

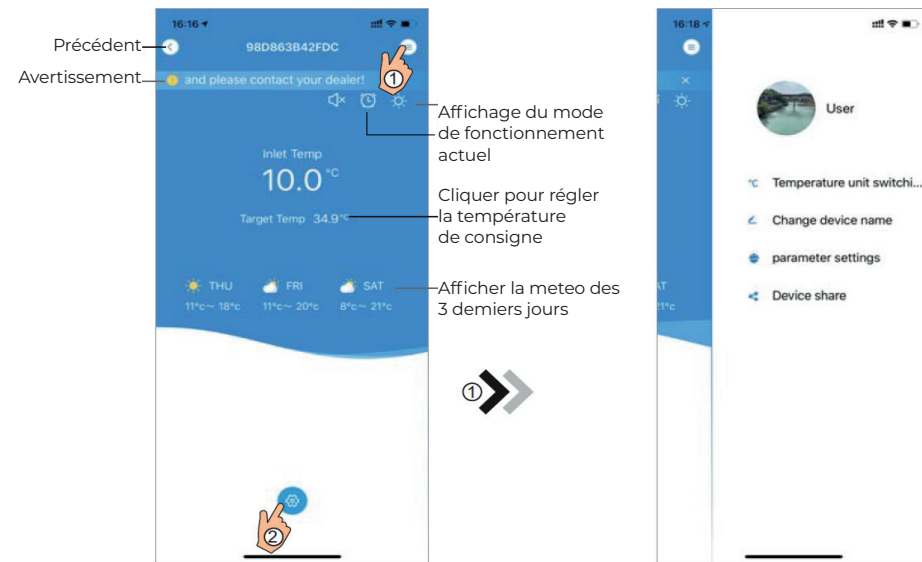


Fig. 18  
Interface principale  
du dispositif

Fig. 19  
L'interface du menu  
de droite

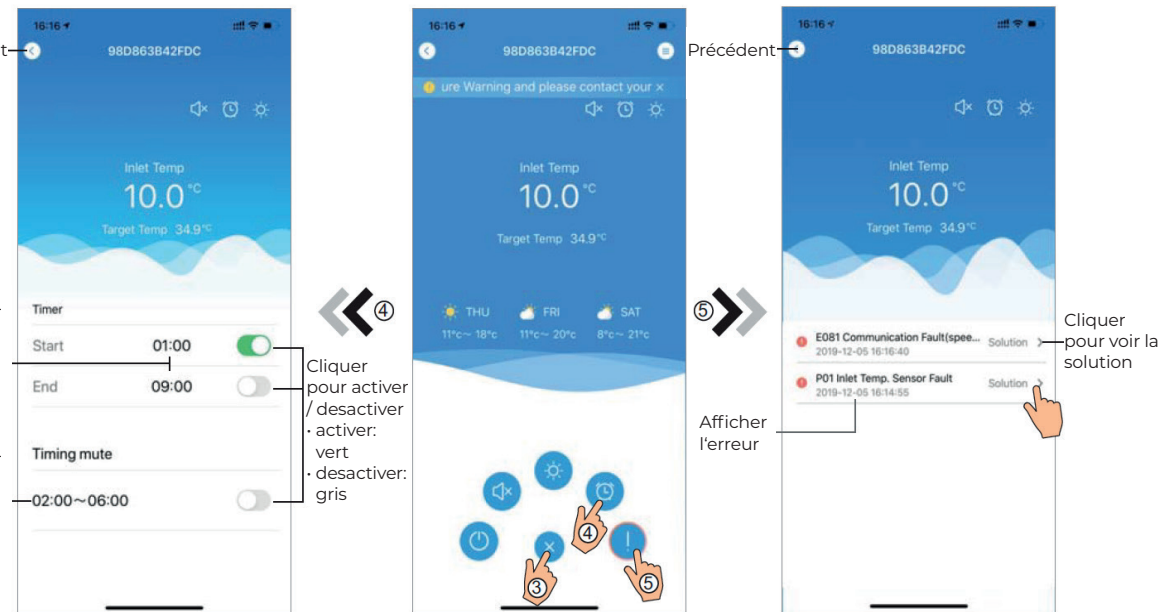


Fig. 21  
Interface de Réglage  
du Chronométrage

Fig. 20  
Interface Principale  
du Dispositif

Fig. 22  
Dépannage

# WIFI MODULE

l'icone	Nom	Fonctions
	ACTIVER / DESACTIVER	Marche / Arrêt
	Mode Silencieux	Cliquer pour activer le mode silencieux
	Mode de fonctionnement	Choix du mode : Refroidissement, Chauffage ou Auto
	Refroidissement	Afficher le mode de refroidissement, cliquez dessus pour changer le mode de fonctionnement
	Chauffage	Afficher le mode chauffage, cliquez dessus pour changer le mode de fonctionnement
	Auto	Afficher le mode Auto, cliquez dessus pour changer le mode de fonctionnement
	Réglages de l'horloge	Programation des plages horaires de fonctionnement
	Dépannage	Cliquer pour accéder à l'interface d'aide au dépannage
	Menu	Cliquez pour déplier ou réduire le menu

# WIFI MODULE

## INDHOLD:

1. INSTRUKTIONER VEDR. BRUGERES PRIVATLIV	38
2. BESKRIVELSE	38
3. TEKNISKE PARAMETRE	38
4. INSTALLATION	38
5. FUNKTIONEL BESKRIVELSE	38
6. LOGON PÅ KONTO	39
7. TILFØJ ENHED	39
8. KONFIGURER WI-FI-NETWORK	40
9. ENHEDSADMINISTRATION	42

EN

NL

DE

FR

DK

SE

PL

Fejl og tekniske ændringer med forbehold for ændringer, reproduktion såvel som elektronisk duplikering kun med vores skriftlige tilladelse.

© NORSUP

Udgave: 11.2020



# WIFI MODULE

## 1. INSTRUKTIONER VEDR. BRUGERES PRIVATLIV

Vi tager dit privatliv meget seriøst, og vi lover at informere dig om, hvordan vi bruger dine data. Brugeres private data såsom postkasser og adresser uploades ikke til skyen, før vi har din tilladelse, og vi arbejder omhyggeligt på at værne om datasikkerheden.

## 2. BESKRIVELSE

- Modtag datasignal fra skyserver, og send til hovedenheden
- Modtag datasignal fra hovedenheden, og send til skyserver
- Til opgradering af Wi-Fi-modulets baseplade-MCU igennem skyserver
- Til fjernopgradering af hovedenheden igennem Wi-Fi-modulets baseplade-MCU.

## 3. TEKNISKE PARAMETRE

### • DRIFTSSPÆNDING:

DC 8 V~12 V (anbefalet værd 12 V)

### • DRIFTSSTRØM:

Maks. rekurrerende spids 1 A, gennemsnitlig standbystrøm 50 mA

### • TEMP.- OMRÅDE:

Driftstemp.: -30 ~+70 ;  
Opbevaringstemp.: -40 ~+85

### • LED-INDIKATORLAMPE:

Fire lys, netværkskonfigurationsindikator, routerforbindelsesindikator, skyserverforbindelsesindikator, 485-kommunikationsindikator

### • MÅL (L×B×H)

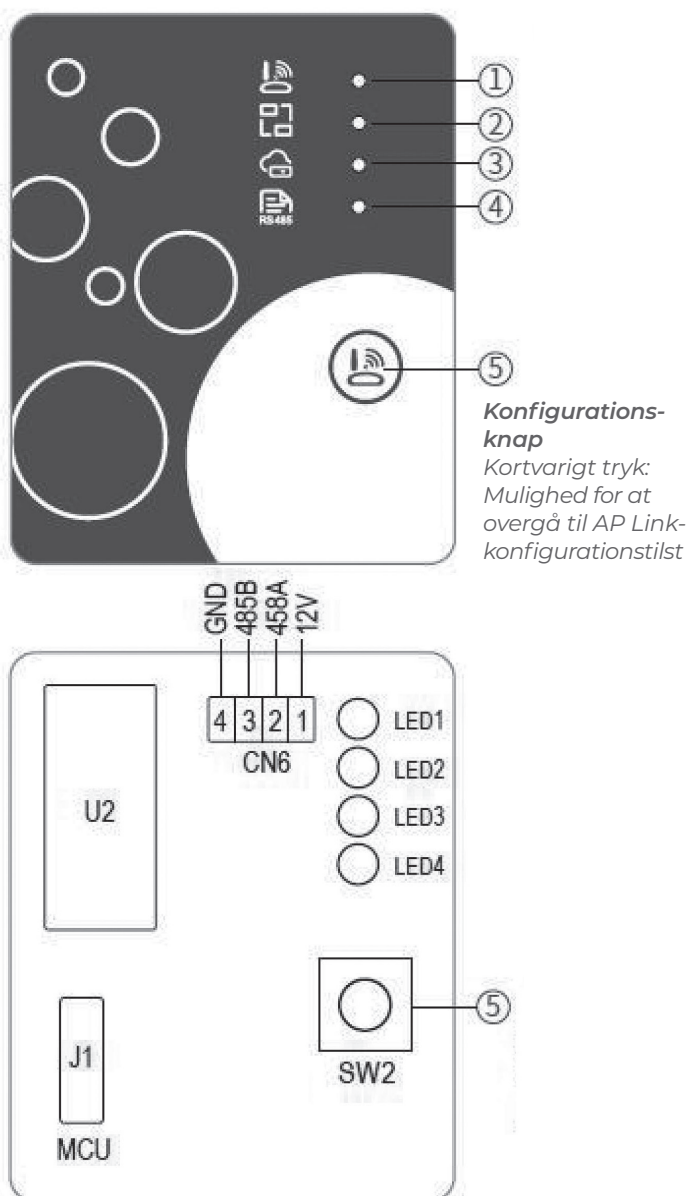
78 mm × 63 mm × 24 mm

## 4. INSTALLATION

- Der er en magnet på bagsiden af Wi-Fi-modulet, der kan monteres indendørs eller udendørs. Undgå direkte sollys.
- Scan følgende QR-kode for at downloade appen



## 5. FUNKTIONEL BESKRIVELSE



Element	Navn	Langvarigt lys	Langsomt blink	Sluk
1	Netværkskonfigurationsindikator	Konfigurerer netværk	Smart-Link configuring	Udført
2	Routerforbindelsesindikator	Normal	Unormal	-
3	Skyserverforbindelsesindikator	Normal	Unormal	-
4	485-kommunikationsindikator	Normal	Unormal	-

# WIFI MODULE

## 6. LOGON PÅ KONTO

Brug e-mail-adressen og adgangskoden til at tilmelde dig, logge på eller nulstille adgangskoden.

1. Kontotilmelding: Åbn en konto ved at klikke på **1** (Fig. 1) for at springe til kontotilmeldingsgrænsefladen, udfyld de relevante oplysninger og klikke på **2** for at modtage bekræftelseskode, mens ansøgningsoplysningerne udfyldes. **3** Læs oplysningerne tilhørende privatlivspolitikken, og klik derefter på **4**

for at acceptere den. Klik på **5**, når tilmeldingen er gennemført. Bemærk, at gyldighedstiden for bekræftelseskode er 15 minutter. Udfyld bekræftelseskode inden for 15 minutter. I modsat fald skal du anmode om en ny.

2. Log på: Følg instruktionerne på siden (fig. 1), indtast din e-mail-adresse og din adgangskode, og klik på **6**. Gå derefter til listen over enheder.
3. Glemte adgangskode: Hvis du har glemte din adgangskode, kan du

klikke **7** (fig. 1) for at gå til grænsefladen for glemte adgangskode (fig. 3). Følg instruktionerne på siden, udfyld de relevante oplysninger, og klik på **8** for at modtage bekræftelseskode fra din indbakke. Klik på **9** for at bekræfte, at nulstilling af adgangskode er gennemført.

## 7. TILFØJ ENHED

Efter logon vises grænsefladen Min enhed (fig. 4). Følg instruktionerne for at tilføje Wi-Fi eller DTU.

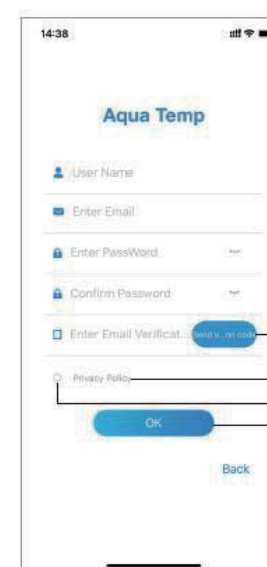


Fig. 2  
Kontotilmeldings-grænseflade

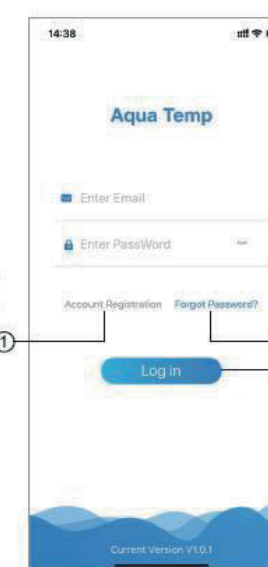


Fig. 1  
Logon-grænseflade

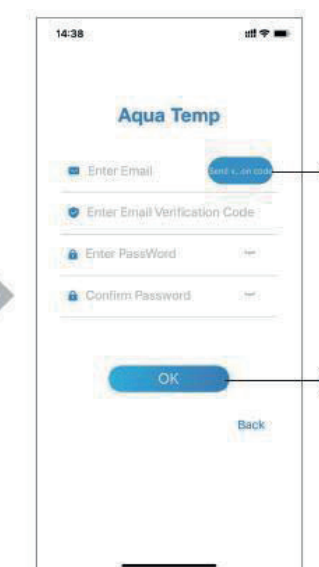


Fig. 3  
Grænseflade til glemte adgangskode

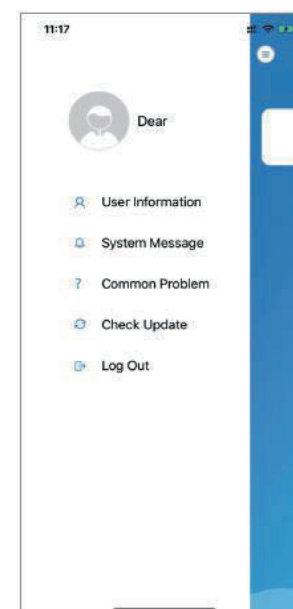


Fig. 5  
Venstre menu enhed

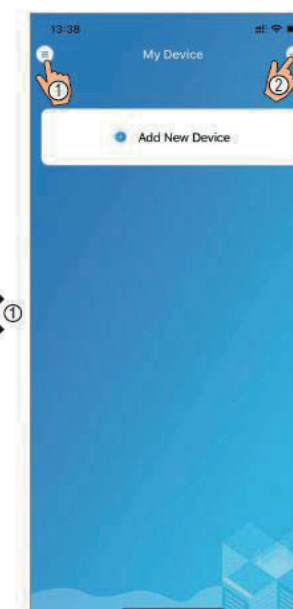


Fig. 4  
Grænsefladen min enhed

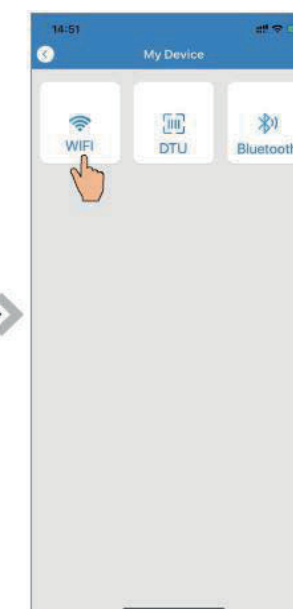


Fig. 6  
Grænsefladen Tilføj



# WIFI MODULE

## 8 KONFIGURER WI-FI-NETWORK

1. Følg instruktionerne på siden (fig. 7), tryk på knappen på modulet, og hold den nede i 2 sekunder, og aktiver dermed AP-forbindelsen. Klik på **10** for at bekræfte, og klik på **11** for at gå til næste side.
2. Klik på **12** for at indtaste Wi-Fi-adgangskoden til den aktuelle forbindelse, Klik på **13** for at bekræfte.
3. Gå til systemindstillinger, opret forbindelse til det angivne Wi-Fi, klik på **14** for at vælge „Smart\_AP\_xxx“, klik på **15** for at åbne vinduet ( fig. 10), følg instruktionerne, og gå derefter til grænsefladen Wi-Fi-indstillinger (fig. 11).

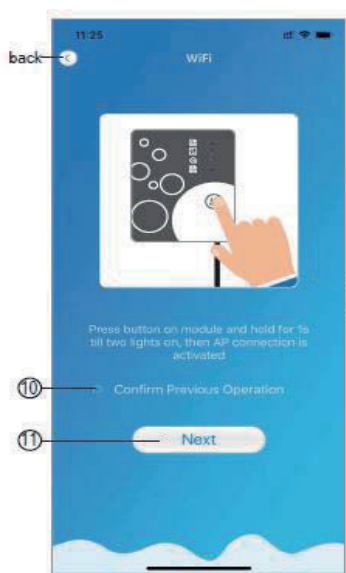


Fig. 7  
Grænsefladen Wi-Fi-modul tændt

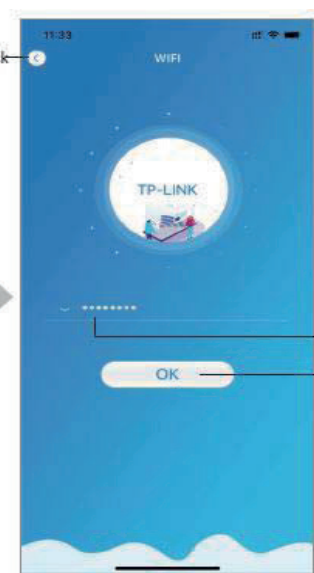


Fig. 8  
Grænsefladen Indtast adgangskode

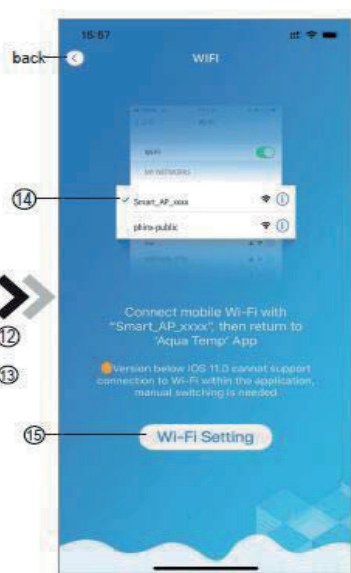


Fig. 9  
Forbind angivet Wi-Fi

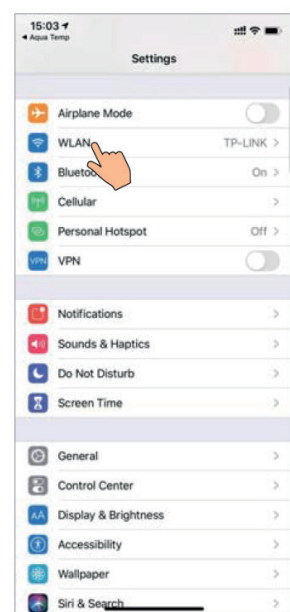


Fig. 10  
Grænsefladen Indstillinger

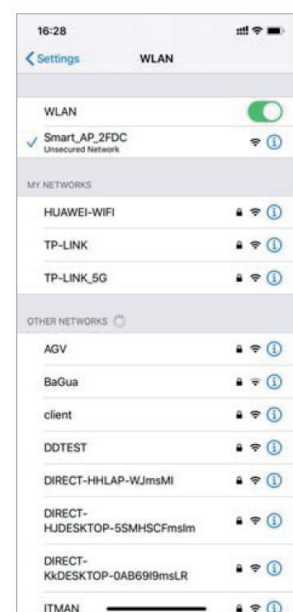


Fig. 11  
Indstillingsgrænsefladen Wi-Fi

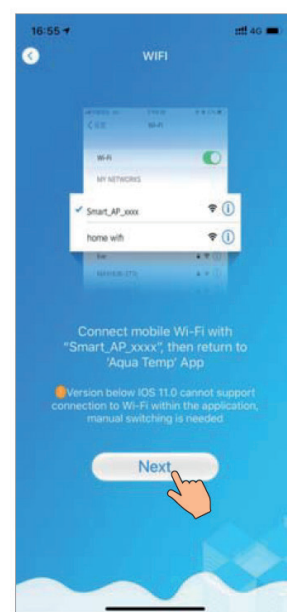


Fig. 12  
Forbind angivet Wi-Fi

# WIFI MODULE

4. Skub siden tilbage for at konfigurere netværksgrænseflade (fig. 12), klik på **16** for at oprette forbindelse til WLAN, klik på **17** for at annullere, og klik på **18** for at gå til næste side (fig. 13). Klik på **19** for at oprette forbindelse til enheden (fig. 14).
5. Klik på „OK“ for at lade appen benytte kameraet til scanning af strejkoden på varmepump-enheden (fig. 15). Klik på „OK“. Binding af enheden er gennemført (fig. 16).
6. Når Wi-Fi- og DTU-binding er gennemført, skal du gå tilbage til Min enhed (fig. 17).

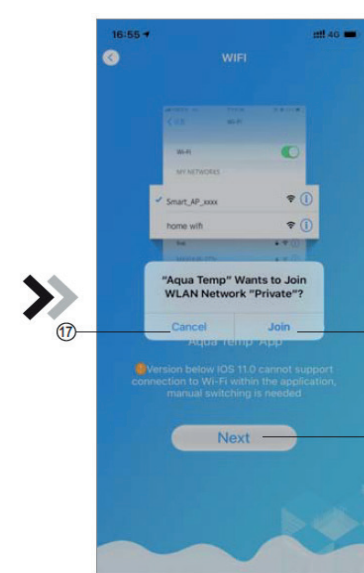


Fig. 13  
Grænsefladen Konfigurerer

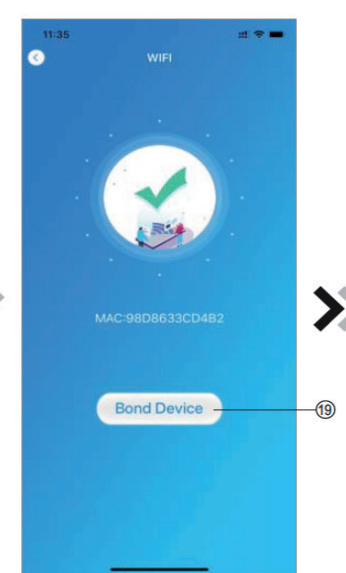


Fig. 14  
Grænsefladen Bind enhed

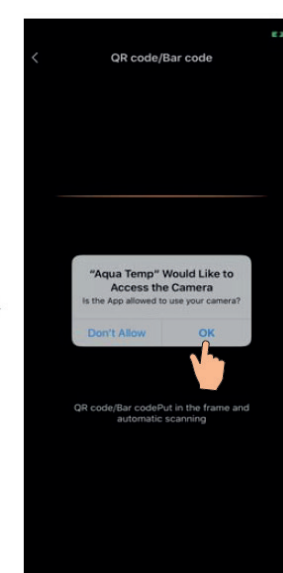


Fig. 15  
Grænsefladen Scanning

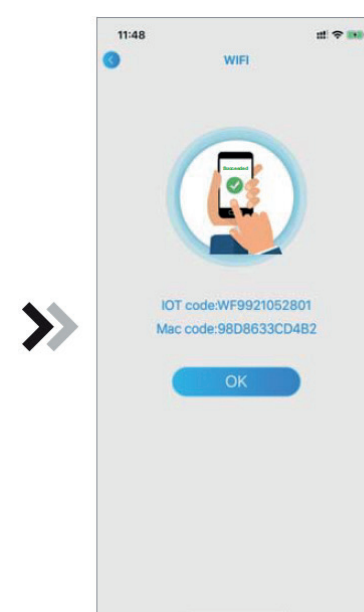


Fig. 16  
Grænsefladen Enhed bundet

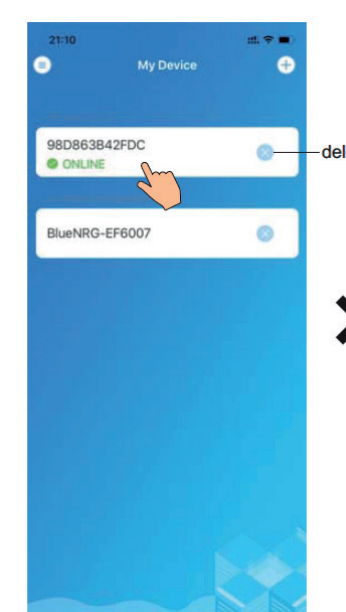


Fig. 17  
Grænsefladen Enhedsadministration

# WIFI MODULE

## 9. ENHEDSADMINISTRATION

Betjeningen for enheds-administration er som følger:

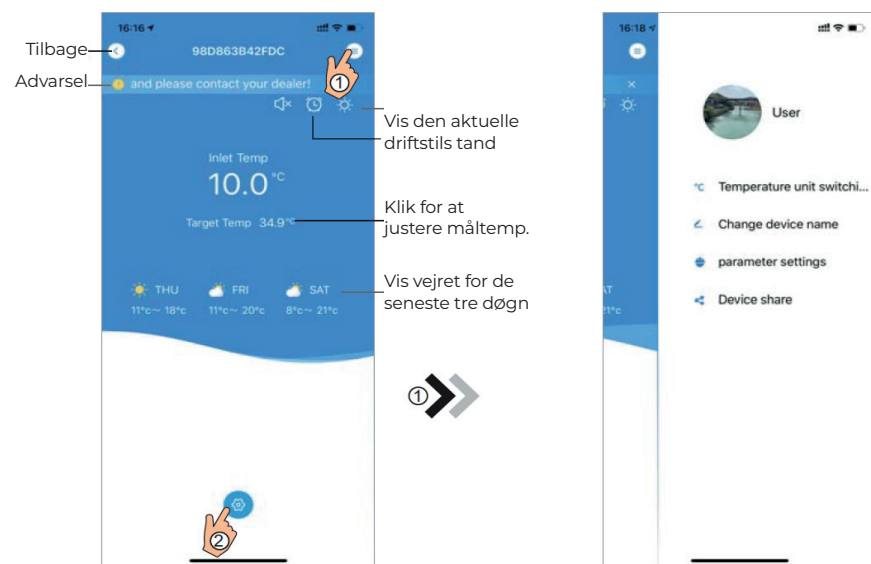


Fig. 18  
Hovedgrænsefladen  
Enhed

Fig. 19  
Menugrænseflade i højre  
Enhed

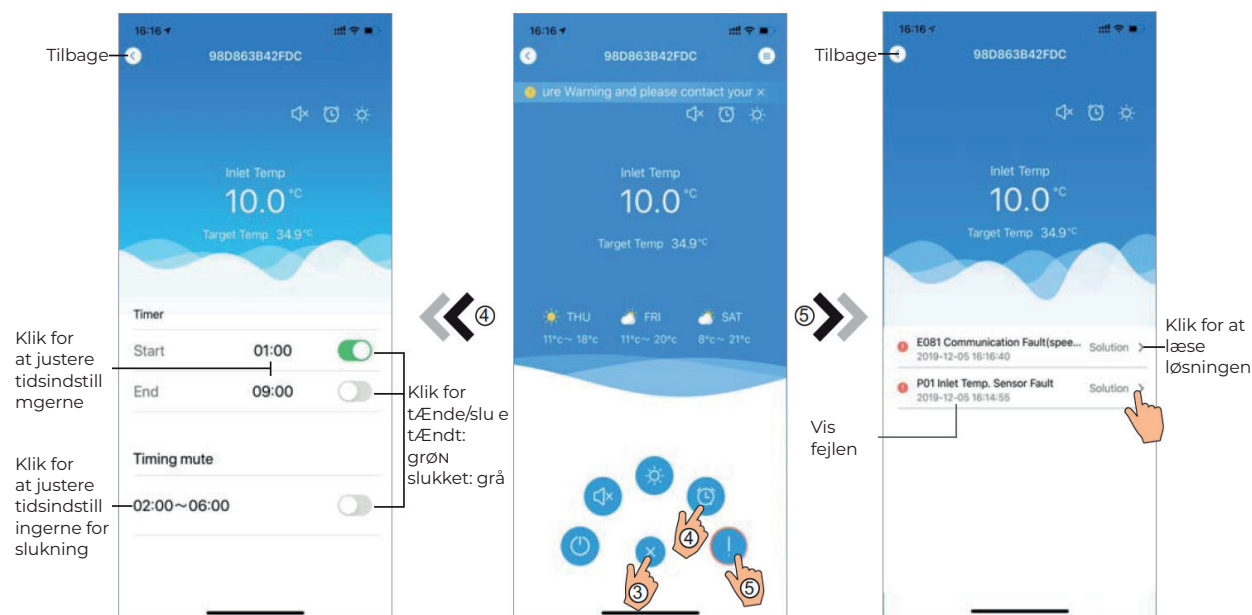


Fig. 21  
Grænsefladen  
Tidsindstillinger

Fig. 20  
Hovedgrænsefladen  
enhed

Fig. 22  
Fejlsøgning

# WIFI MODULE

Ikon	Navn	Funktioner
	TÆND/SLUK	Klik for at tænde/slukke for enheden
	Tavs tilstand	Klik for at aktivere tavs tilstand
	Lydløs tilstand tændt	Vis lydløs tilstand, klik på den for at slukke for lydløs tilstand
	Tilstand skift	Tilstand skift: Køling - Opvarmning - Auto
	Køling	Vis kølingstilstand, klik på den for at ændre driftstilstand
	Opvarmning	Vis opvarmningstilstand, klik på den for at ændre driftstilstand
	Auto	Vis automatisk tilstand, klik på den for at ændre driftstilstand
	Tidsindstillinger	Klik for at springe til timer til/fra og grænsefladen for slukningstimer
	Fejlsøgning	Klik for at springe til fejlsøgningsgrænseflade
	Menu	Klik for at maksimere eller minimere menuen

# WIFI MODULE

## INNEHÅLL:

1. ANVÄNDARE SEKRETESS INSTRUKTIONER	46
2. BESKRIVNING	46
3. TEKNISKA PARAMETRAR	46
4. INSTALLATION	46
5. FUNKTIONS BESKRIVNING	46
6. KONTOINLOGGNING	47
7. LÄGGA TILL ENHET	47
8. WIFI KONFIGURERA NÄTVERK	48
9. ENHETSHANTERING	50

EN

NL

DE

FR

DK

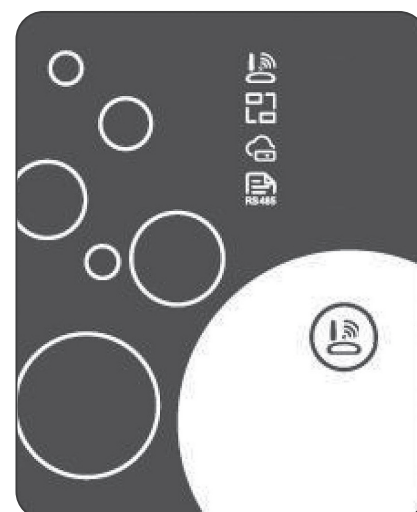
SE

PL

Fel och tekniska ändringar kan komma att ändras, reproduceras såväl som elektronisk duplicering endast med vårt skriftliga tillstånd.

© NORSUP

Utgåva: 11.2020





# WIFI MODULE

## 1. ANVÄNDARE SEKRETESS INSTRUKTIONER

Vi tar din integritet mycket seriöst och vi lovar att informera dig om hur vi använder dina uppgifter. För användares privata data som exempel e-postadress och adresser behöver vi ditt tillstånd innan uppladdning kan ske till molnet och vi kommer att arbeta hårt för att skydda din datasäkerhet.

## 2. BESKRIVNING

- Ta emot datasignalen från molnservern och skicka den till huvudenheten;
- Ta emot datasignalen från huvudenheten och skicka den till molnservern;
- För att åstadkomma en fjärruppgradering av WIFI-modulens basplatta MCU från molnservern;
- För att åstadkomma en fjärruppgradering av huvudenheten med hjälp av WIFI modulens basplatta MCU.

## 3. TEKNISKA PARAMETRAR

### • DRIFTSPÄNNING:

DC8V~12V (Rekommenderat värde 12V)

### • DRIFTSTRÖM:

Max. återkommande strömtopp IA, genomsnittlig standby ström 50mA

### • TEMPERATUR INTERVAL:

Drifts temperatur: -30 ~+70 ;  
Lagrings temperatur: -40 ~+85

### • LED INDIKATOR LAMPA:

4 lampor, nätverks konfigurations indikator, routeranslutnings indikator, molnserver anslutnings indikator, 485 kommunikations indikator;

### • DIMENSIONER (L×B×H)

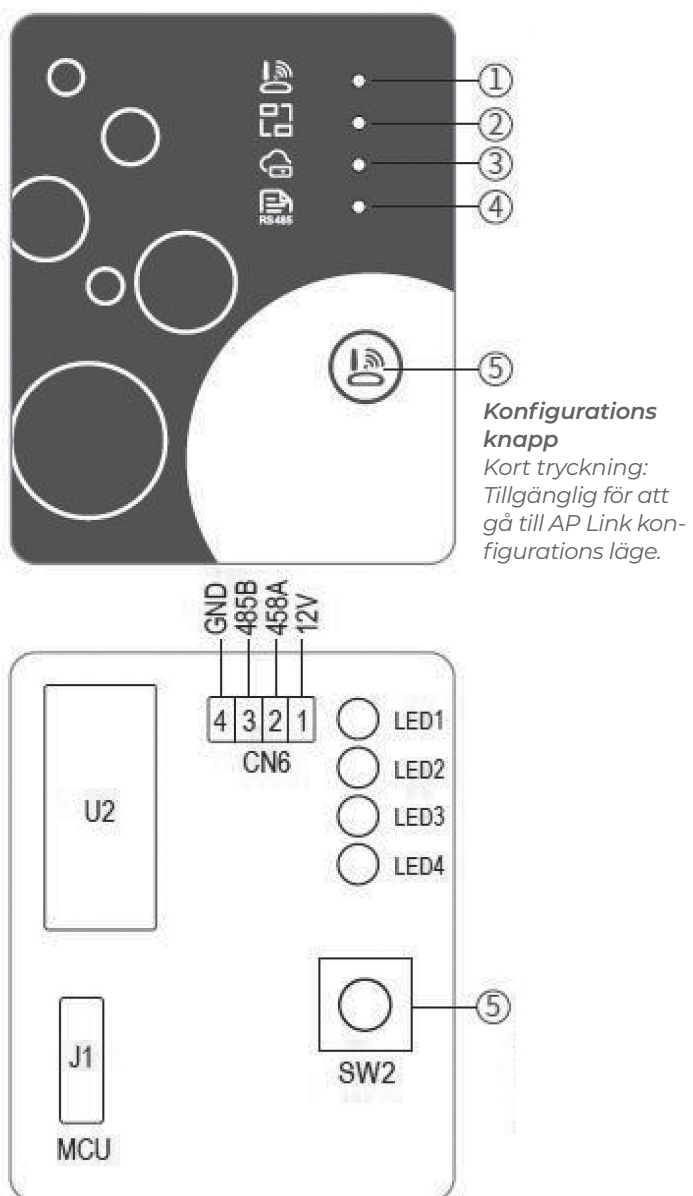
78mm×63mm×24mm

## 4. INSTALLATION

- Det finns en magnet på baksidan av WIFI modulen, vilket gör att den kan installeras inomhus eller utomhus och undvik direkt solljus.
- Vänliga skanna den följande QR koden för att ladda ner appen.



## 5. FUNKTIONS BESKRIVNING



Sak	Namn	Långt ljus	Långsamt blinkande	Släckt
1	Nätverks konfigurations indikator	Konfigurerar nätverk	Smart Link konfiguration	Klart
2	Router konfigurations indikator	Normal	Onormal	-
3	Moln serveranslutnings indikator	Normal	Onormal	-
4	485 kommunikations indikator	Normal	Onormal	-

# WIFI MODULE

## 6. KONTOINLOGGNING

Använd e-postadress och lösenord för att registrera, logga in eller återställa lösenordet.

1. Konto registrering: För att registrera ett konto klicka på **1** (Fig. 1) för att gå till gränssnittet för kontoregistrering och klicka på **2** för att fylla i relevant information och få en verifieringskod, fyll i den relevanta informationen, klicka sedan på **3** för att läsa informa-

tionen om sekretesspolicyn, klicka sedan på **4** för att godkänna och klicka på **5** om registreringen är klar. Vänligen uppmärksamma, att den giltiga tiden för en verifieringskod är 15 minuter, vänligen fyll i verifieringskoden inom 15 minuter, annars behöver du be om en ny kod.

2. Logga in: Följ instruktionerna på sidan (Fig. 1), ange din registrerade e-postadress och lösenord, klicka på **6** och gå till listan över enheter;
3. Glömt lösenord: Om du har glömt

ditt lösenord, klicka på **7** (Fig. 1), gå till gränssnittet för Glömt lösenord (Fig.3). Följ instruktionerna på sidan, fyll i den relevanta informationen, klicka på **8** för att få verifieringskoden från din brevlåda, klicka på **9** för att bekräfta och lösenordet är återställt.

## 7. LÄGGA TILL ENHET

Efter inloggning, visas Mitt enhets gränssnitt (Fig. 4), följ instruktionen för att lägga till WIFI eller DTU.

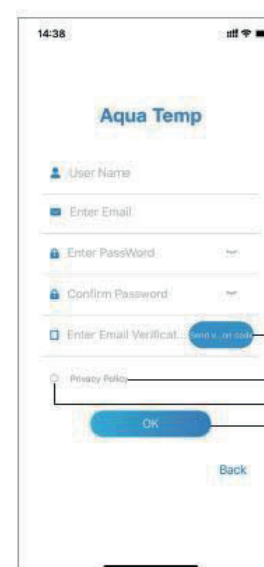


Fig. 2 Gränssnitt för konto registrering

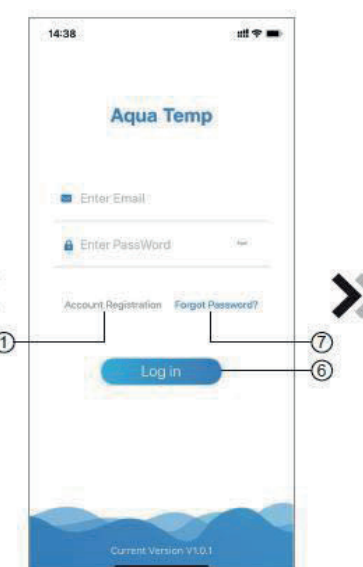


Fig. 1 Login gränssnitt

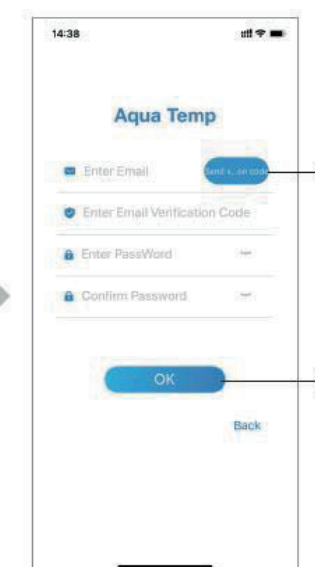


Fig. 3 Gränssnitt för glömt lösenord

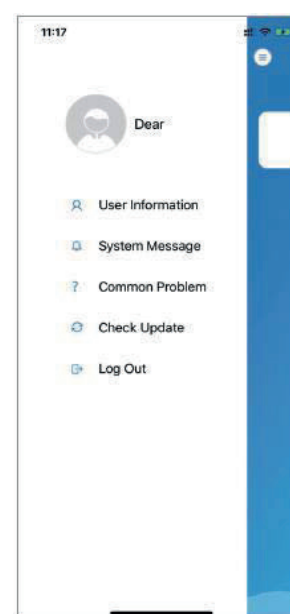


Fig. 5 Den vänstra menyn

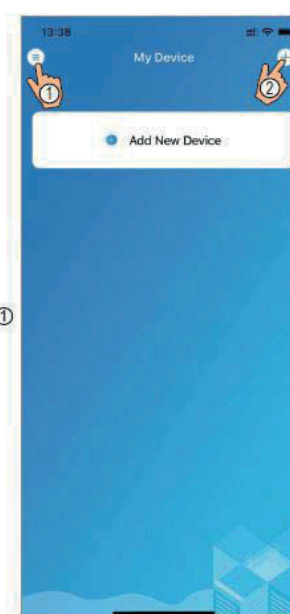


Fig. 4 Mitt enhetsgränssnitt

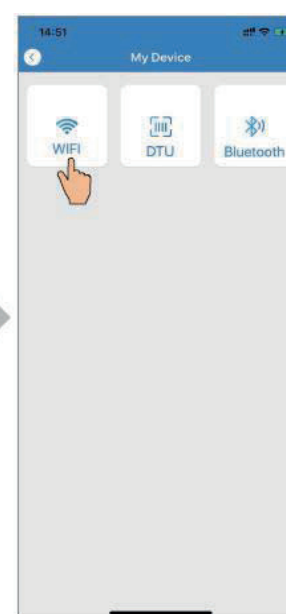


Fig. 6 Lägg till enhetsgränssnitt

# WIFI MODULE

## 8 WIFI KONFIGURERA NÄTVERK

1. Följ instruktionerna på sidan (Fig. 7), tryck sedan på knappen på modulen och håll den nedtryckt under 1 s tills två lampor tänds, sedan är AP-anslutningen aktiverad, klicka **10** för att bekräfta, klicka på **11** för att vända sidan.
2. Klicka på **12** för att ange WIFI-lösenordet för den aktuella anslutningen, klicka sedan på **13** för att bekräfta;
3. Gå till systeminställningar, anslut angiven WIFI, klicka sedan på **14** för att välja „Smart\_ AP\_ xxx“, klicka sedan på **15** för att se popup-fönstret (Fig. 10), följ instruktionerna och gå sedan till WIFI-inställningsgränssnittet (Fig. 11);

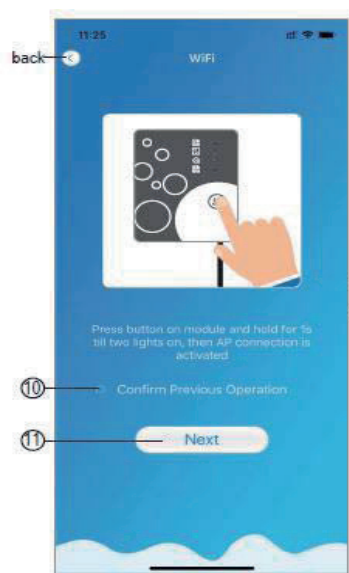


Fig. 7  
WiFi-modul På gränssnitt

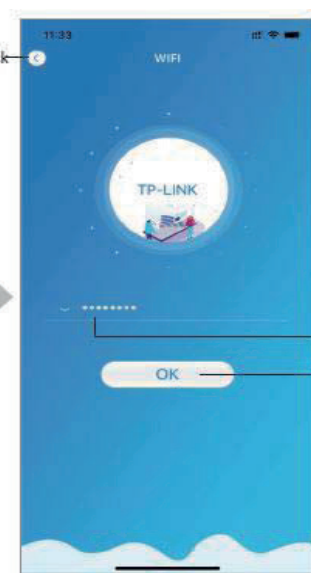


Fig. 8  
Ange lösenordgränssnitt

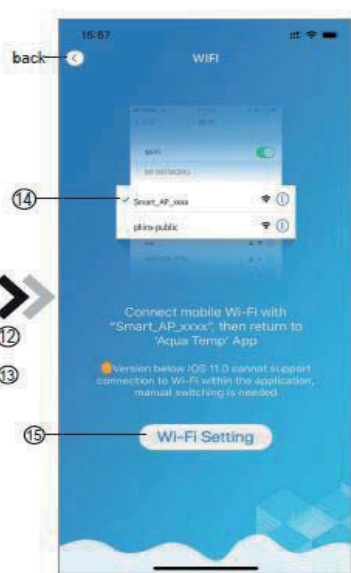


Fig. 9  
Anslut specificerad WIFI

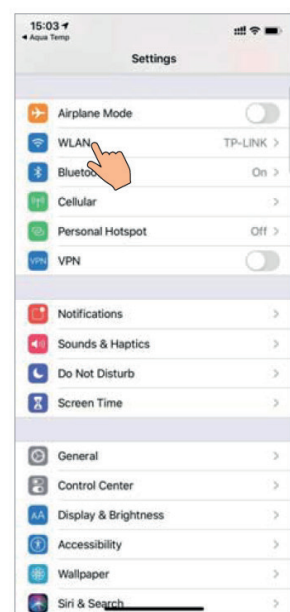


Fig. 10  
Inställningsgränssnitt

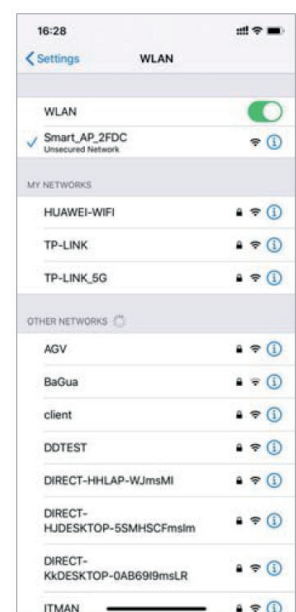


Fig. 11  
WiFi-inställningsgränssnitt

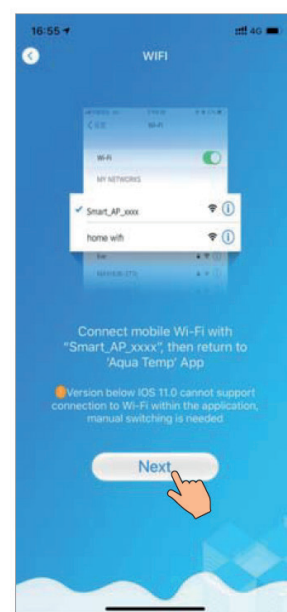


Fig. 12  
Anslut specificerad WIFI

# WIFI MODULE

4. För tillbaka sidan för att konfigurera nätverksgränssnittet (fig. 12), klicka sedan på **16** för att gå med i WLAN nätverket, klicka sedan på **17** för att avbryta, klicka på **18** för att vända till nästa sida (Fig. 13); klick på **19** att koppla enheten (fig. 14);
5. Klicka på „OK“ för att tillåta den här App:en att använda kameran för att kunna skanna streckkoden på värmepumpsenheten (Fig. 15); klicka på „OK“, enheten är kopplad (Fig. 16).
6. När WIFI- och DTU-kopplingen är klar, gå tillbaka till Min enhet (Fig. 17).

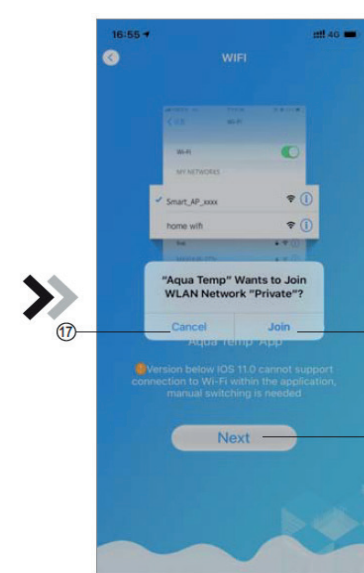


Fig. 13  
Konfigurera  
nätverksgränssnittet.

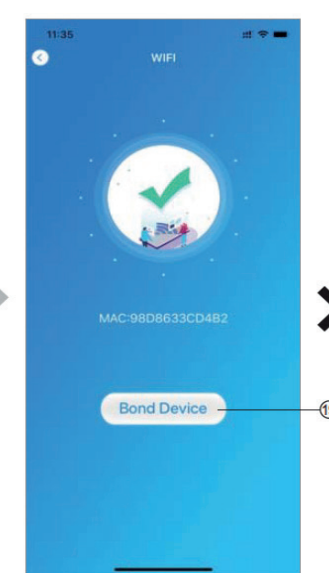


Fig. 14  
Kopplings  
enhetsgränssnitt klart

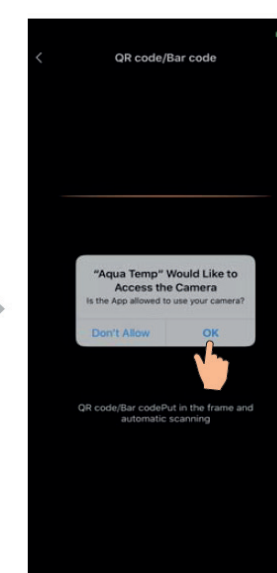


Fig. 15  
Skanningsgränssnitt

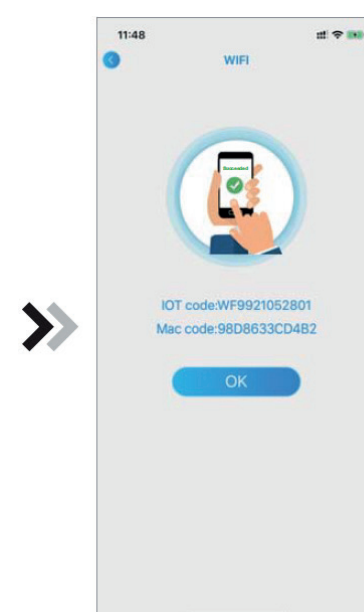


Fig. 16  
Kopplingsenhet  
gränssnitt

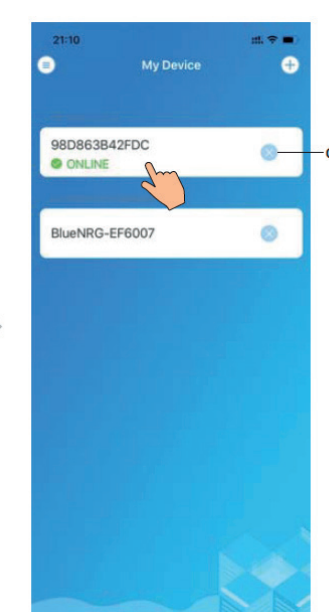


Fig. 17  
Enhetshanteringsgränssnitt  
menygränssnitt

# WIFI MODULE

## 9. ENHETSHANTERING

Styrning av enhetshantering enligt nedan:

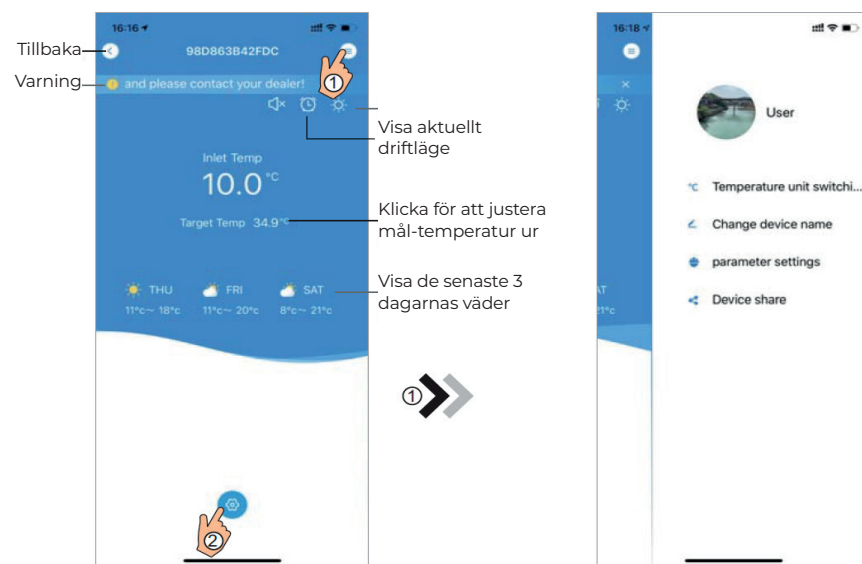


Fig. 18  
Enhet Huvudgränssnitt

Fig. 19  
Höger

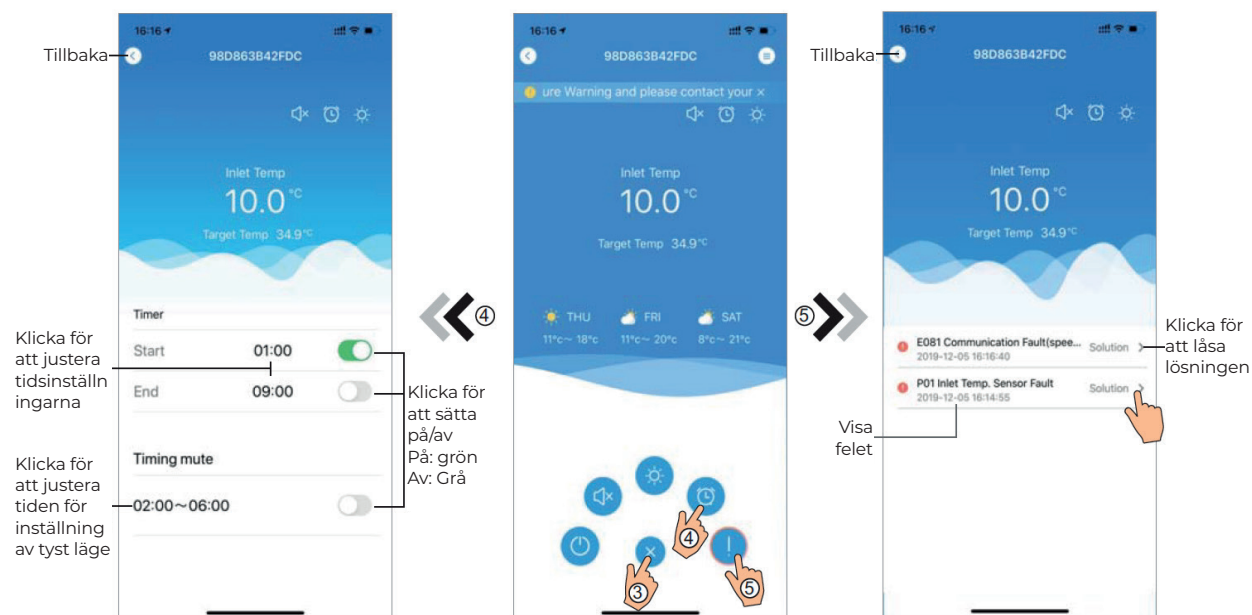


Fig. 21  
Timing Settings  
interface

Fig. 20  
Device Main  
interface

Fig. 22  
Troubleshooting  
interface

# WIFI MODULE

Ikon	Namn	Functioner
	PÅ/AV	Klicka på den för att slå på / stänga av enheten
	Tyst mod	Klicka för att aktivera tyst läge
	Tyst läge på	Visa tyst läge på, klicka på det för att stänga av tyst läge
	läge skift	Lägesbyte: Kylning - Uppvärmning - Auto
	kylning	Visa kylningsläge, klicka på det för att ändra driftläge
	Uppvärmning	Visa uppvärmningsläge, klicka på det för att ändra driftläge
	Auto	Visa Auto-läge, klicka på det för att ändra driftläge
	Tidsinställningar	Klicka på den för att gå till timer / på och av och timers inställningsgränssnitt för tyst läge
	Felsökning	Klicka på den för att gå till felsökningsgränssnittet
	Meny	Klicka för att öppna eller stänga menyn



# MODUŁ WIFI

## SPIS TREŚCI:

1. POLITYKA PRYWATNOŚCI	54
2. OPIS	54
3. PARAMETRY TECHNICZNE	54
4. INSTALACJA	54
5. OPIS FUNKCJI	54
6. LOGOWANIE DO KONTA	55
7. DODAWANIE URZĄDZENIA	55
8. KONFIGURACJA SIECI WIFI	56
9. ZARZĄDZANIE URZĄDZENIEM	58

EN

NL

DE

FR

DK

SE

PL

Błędy i zmiany techniczne mogą być modyfikowane, kopiowanie lub powielane elektronicznie tylko za naszą pisemną zgodą.

© NORSUP

Edycja: 11.2020



# MODUŁ WIFI

## 1. POLITYKA PRYWATNOŚCI

Traktujemy Twoją prywatność bardzo poważnie i obiecujemy poinformować Cię, w jaki sposób wykorzystujemy dane. Przed przesłaniem do chmury prywatnych danych użytkowników, takich jak skrzynki pocztowe, adres, uzyskamy na to zgodę i będziemy ciężko pracować, aby chronić Twoje dane.

## 2. OPIS

- Odbieraj sygnał danych z serwera w chmurze i przesyłaj do głównego urządzenia;
- Odbieraj sygnał danych z głównego urządzenia i przesyłaj do serwera w chmurze;
- Osiągnij zdalne aktualizacje MCU modułu WIFI przez serwer w chmurze;
- Aby uzyskać zdalną aktualizację głównego urządzenia za pomocą płyty bazowej MCU modułu WIFI.

## 3. PARAMETRY TECHNICZNE

### • NAPIĘCIE ROBOCZE:

DC8V~12V (Rekomendowana wartość 12V)

### • PRĄD ROBOCZY:

Maksymalny powtarzalny szczyt 1A, średni prąd czuwania 50mA

### • ZAKRES TEMPERATURY:

Zakres roboczy: -30 ~+70 ; Przechowywanie: -40 ~+85

### • WSKAŹNIKI LED:

4 kontrolki, wskaźnik konfiguracji sieci, wskaźnik połączenia routera, wskaźnik połączenia z serwerem w chmurze, wskaźnik komunikacji 485;

### • WYMIARY (Dł.×Szer.×Wys.)

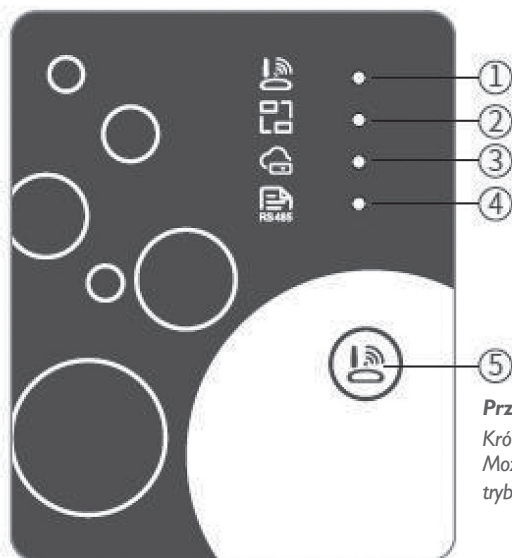
78mm×63mm×24mm

## 4. INSTALACJA

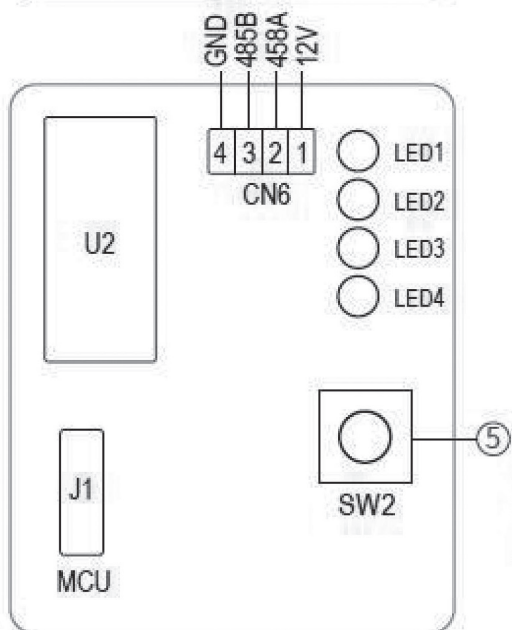
- Z tyłu modułu WIFI znajduje się magnes, moduł można zainstalować w pomieszczeniu lub na zewnątrz, należy unikać bezpośredniego światła słonecznego;
- Proszę zeskanować poniższy kod QR, aby pobrać aplikację;



## 5. OPIS FUNKCJI



Przycisk konfiguracji  
Krótkie naciśnięcie:  
Możliwość przejścia do trybu konfiguracji AP Link.



Nr	Nazwa	Zapalone	Migające	Brak
1	Wskaźnik konfiguracji sieci	Konfiguracja sieci w toku	Konfiguracja Smart-link w toku	Zakończona
2	Wskaźnik połączenia routera	Normalne	Błąd	-
3	Wskaźnik połączenia z chmurą	Normalne	Błąd	-
4	Wskaźnik komunikacji 485	Normalne	Błąd	-

# MODUŁ WIFI

## 6. LOGOWANIE DO KONTA

Użyj adresu e-mail i hasła do rejestracji, logowania lub resetowania hasła.

1. Rejestracja konta: aby zarejestrować konto, kliknij 1 (rys. 1), aby przejść do interfejsu rejestracji konta, wypełnij odpowiednie informacje i kliknij 2, aby otrzymać kod weryfikacyjny, po wypełnieniu informacji o zgłoszeniu kliknij 3, aby zapoznać się ze szczegółami Polityki Prywatności, następnie kliknij 4, aby wyrazić zgodę, i kliknij 5 - rejestracja jest zakończona.

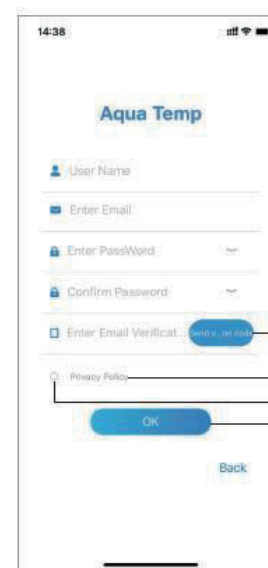
2. Pamiętaj, że czas ważności jednego kodu weryfikacyjnego to 15 minut. Wpisz kod weryfikacyjny w ciągu 15 minut, w przeciwnym razie musisz poprosić o nowy kod. Zaloguj się: Postępuj zgodnie z instrukcjami na stronie (Rys. 1), wprowadź zarejestrowany adres e-mail i hasło, kliknij 6 i przejdź do listy urządzeń;

3. Zapomniane hasło: Gdy zapomnisz hasła, kliknij 7 (rys. 1), przejdź do interfejsu

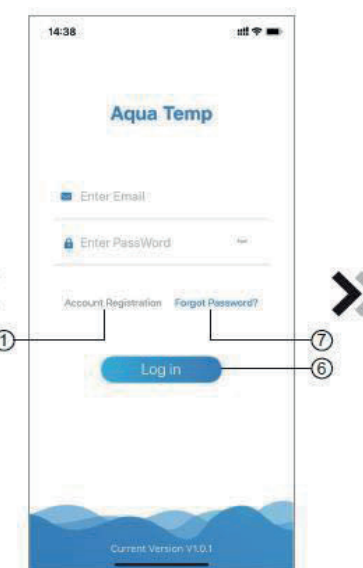
zapomnianego hasła (rys. 3). Postępuj zgodnie z instrukcjami na stronie, wpisz odpowiednie informacje, kliknij 8, aby otrzymać kod weryfikacyjny ze swojej skrzynki pocztowej, kliknij 9, aby potwierdzić i zakończyć resetowanie hasła.

## 7. DODAWANIE URZĄDZENIA

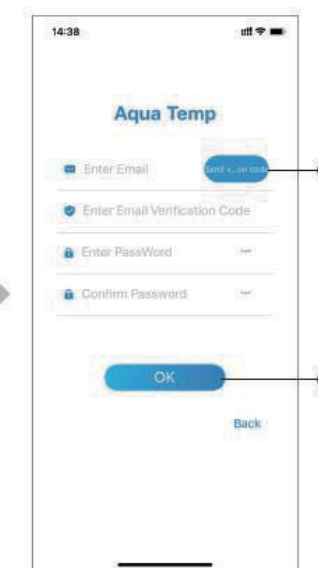
Po zalogowaniu wyświetla się interfejs Moje urządzenie (rys. 4), postępuj zgodnie z instrukcjami, aby dodać WIFI lub DTU.



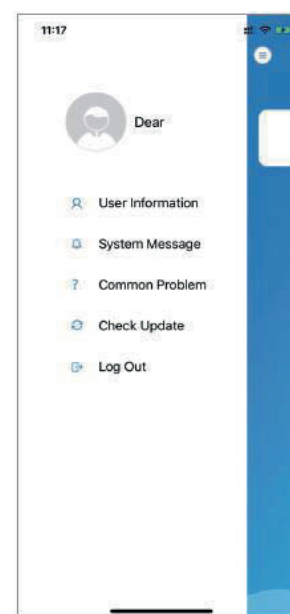
Rys. 2  
Rejestracja konta



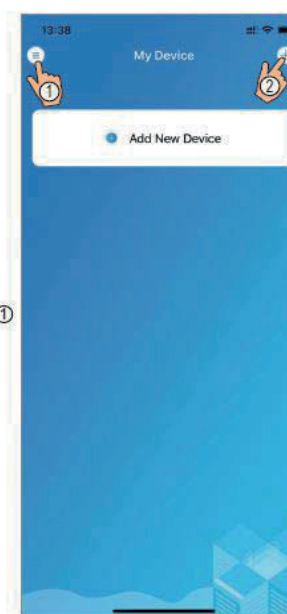
Rys. 1  
Logowanie



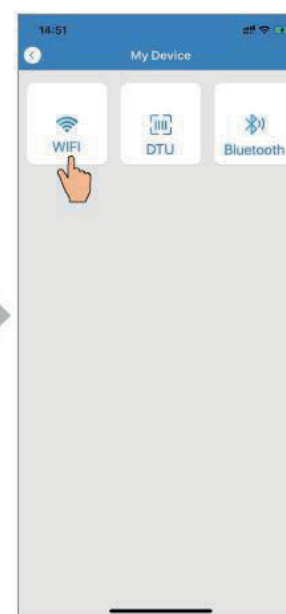
Rys. 3  
Przypominanie hasła



Rys. 5  
Menu z lewej strony



Rys. 4  
Moje urządzenie

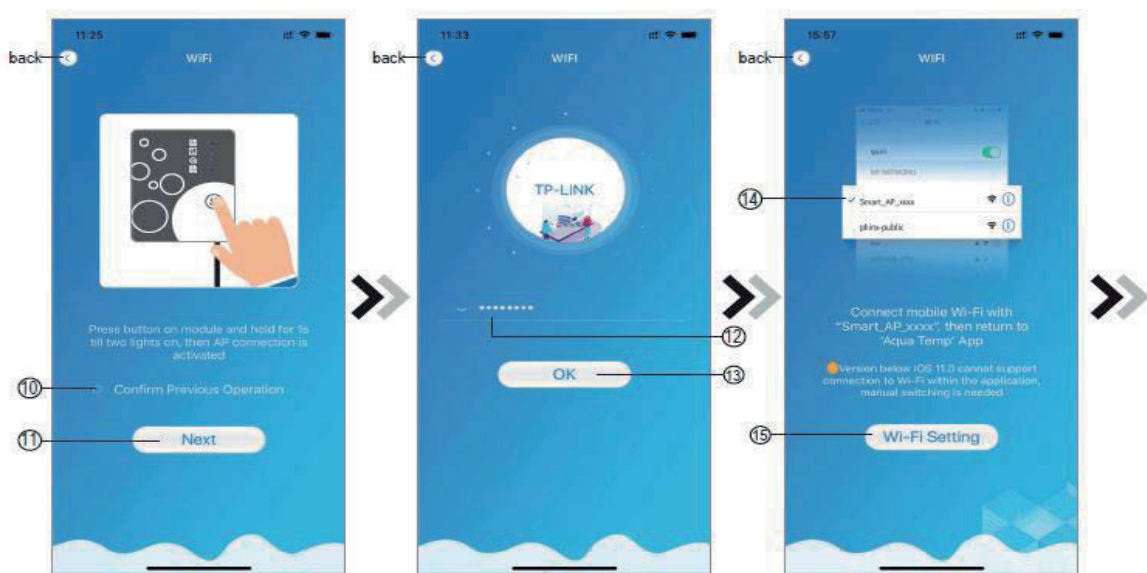


Rys. 6  
Dodawanie urządzenia

# MODUŁ WIFI

## 8. KONFIGURACJA SIECI WIFI

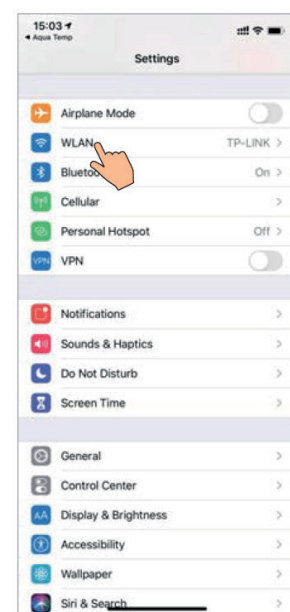
1. Postępuj zgodnie z instrukcjami na stronie (rys.7), naciśnij przycisk na module i przytrzymaj przez 1s, aż zaświecą się dwie lampki. Następnie połączenie z AP zostanie aktywowane. Kliknij 10, aby potwierdzić, kliknij 11, aby przewrócić stronę;
2. Kliknij 12, aby wprowadzić hasło WIFI dla bieżącego połączenia, kliknij 13, aby potwierdzić;
3. Przejdź do ustawień systemu, połącz określoną sieć WIFI, kliknij 14, aby wybrać „Smart\_AP\_xxx”, kliknij 15, aby wyświetlić okno (Rys.10). Postępuj zgodnie z instrukcjami, a następnie przejdź do interfejsu ustawień WIFI (Rys.11);



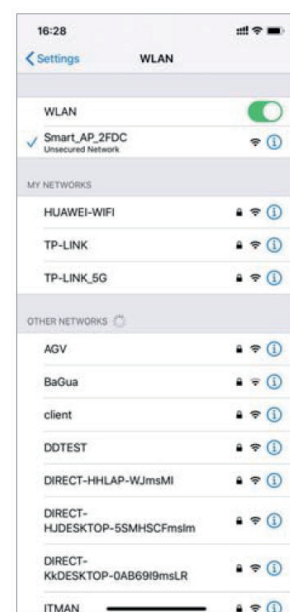
Rys. 7  
Moduł WiFi

Rys. 8  
Wprowadzanie hasła

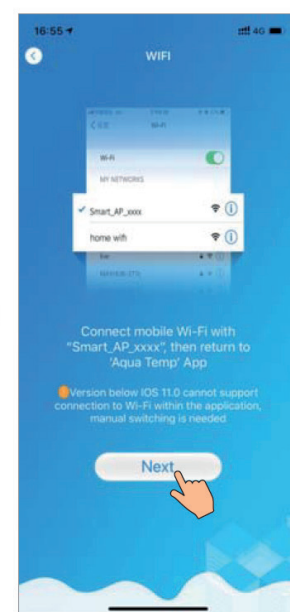
Rys. 9  
Łączenie z wybraną siecią



Rys. 10  
Ustawienia



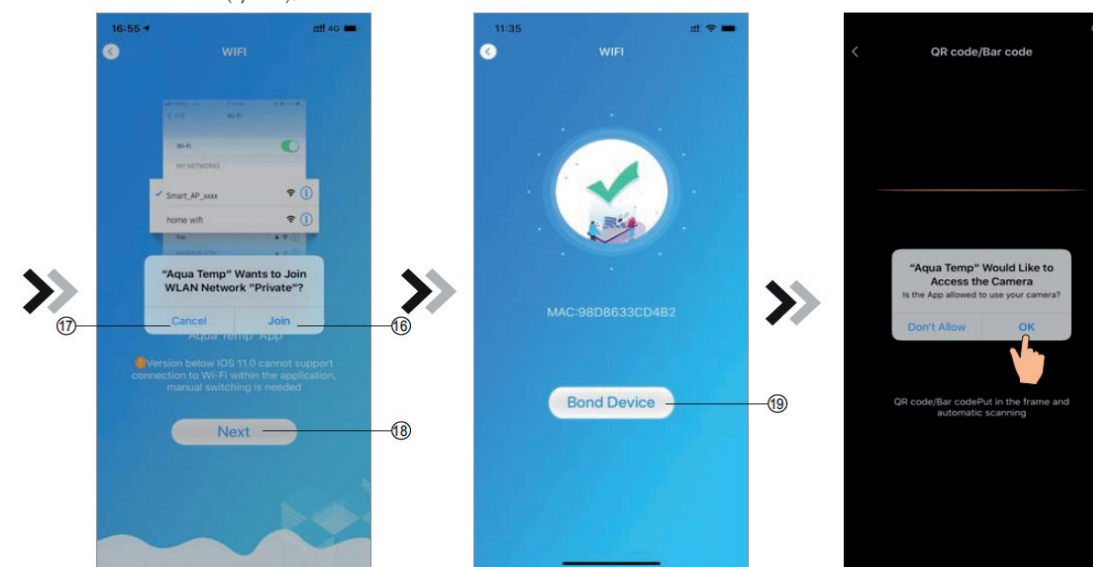
Rys. 11  
Ustawienia WiFi



Rys. 12  
Łączenie z wybraną siecią

# MODUŁ WIFI

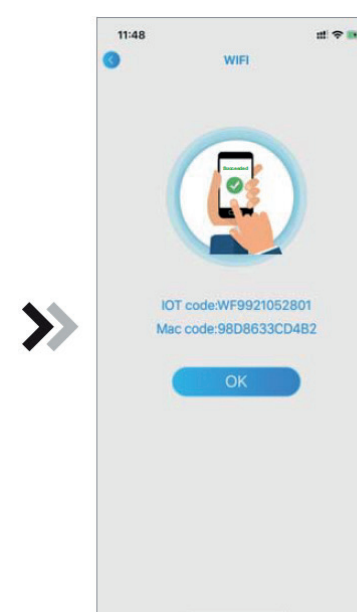
4. Przesuń stronę do tyłu, aby skonfigurować interfejs sieciowy (rys. 12). Kliknij 16, aby dołączyć do sieci WLAN. Kliknij 17, aby anulować. Kliknij 18, aby przejść do następnej strony (rys. 13). Kliknij 19, aby sprarować urządzenie (rys. 14);
5. Kliknij „OK”, aby zezwolić aplikacji na użycie kamery do skanowania kodu kreskowego na pompie ciepła (rys.15). Kliknij „OK”- łączenie urządzenia zakończone (rys.16);
6. Po zakończeniu łączenia WIFI i DTU wróć do Mojego urządzenia (rys. 17).



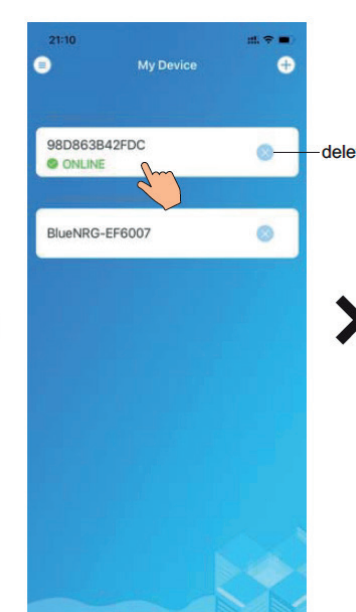
Rys. 13  
Konfiguracja sieci

Rys. 14  
Parowanie urządzeń

Rys. 15  
Skanowanie



Rys. 16  
Parowanie zakończone



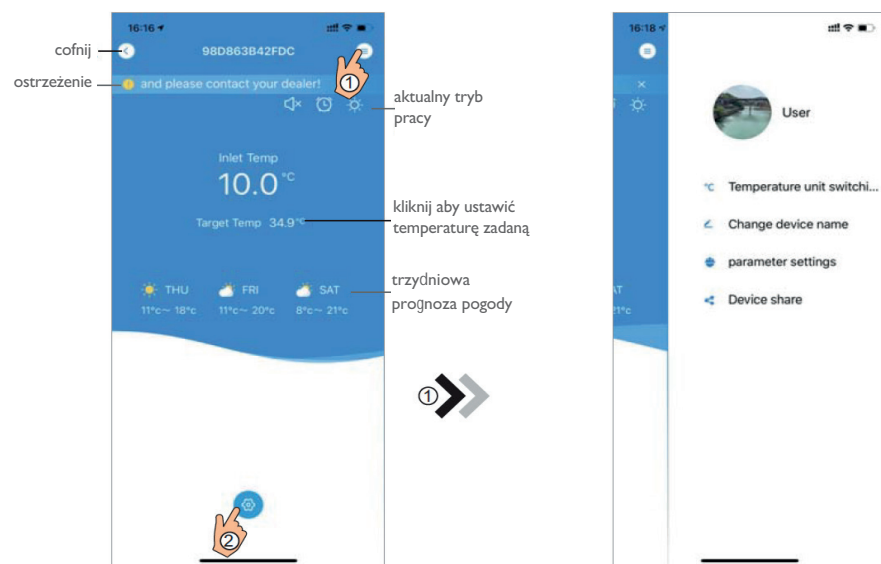
Rys. 17  
Moje urządzenie



# MODUŁ WIFI

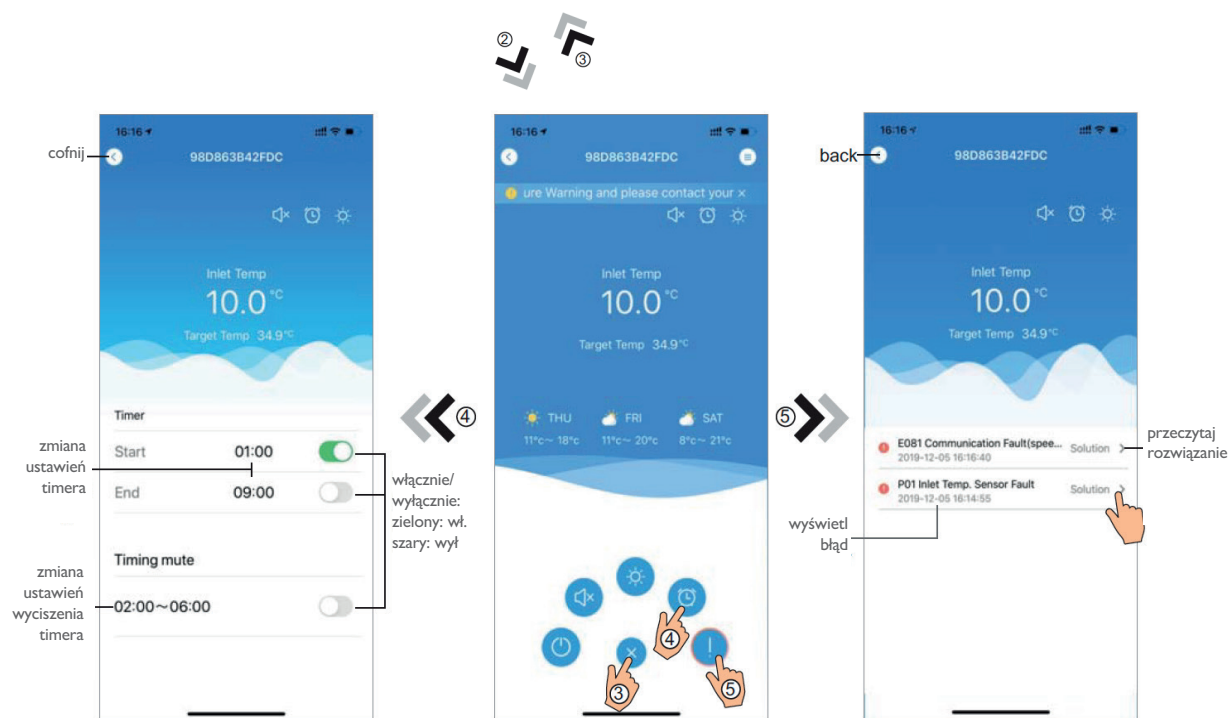
## 9. ZARZĄDZANIE URZĄDZENIEM

Operacje zarządzania urządzeniem są następujące:



Rys. 18  
Menu główne

Rys. 19  
Menu z prawej strony



Rys. 21  
Ustawienia timera

Rys. 20  
Menu główne

Rys. 22  
Rozwiązywanie problemów

# MODUŁ WIFI

Ikona	Nazwa	Działanie
	Włącznik	Kliknij by włączyć/wyłączyć urządzenie
	Tryb cichy wył.	Wyświetlanie: tryb cichy wyłączony, kliknij aby włączyć tryb cichy
	Tryb cichy wł.	Wyświetlanie: tryb cichy włączony, kliknij aby wyłączyć tryb cichy
	Zmiana trybu	Zmiana trybu pracy: Chłodzenie--Ogrzewanie--Auto
	Chłodzenie	Wyświetlanie: tryb chłodzenia, kliknij aby zmienić tryb pracy
	Ogrzewanie	Wyświetlanie: tryb ogrzewania, kliknij aby zmienić tryb pracy
	Auto	Wyświetlanie: tryb automatyczny, kliknij aby zmienić tryb pracy
	Ustawienia timera	Kliknij aby przejść do ustawień wł. / wył. i wyciszenia timera
	Rozwiązywanie problemów	Kliknij aby przejść do menu rozwiązywania problemów
	Menu	Kliknij aby rozwinąć / zwinąć menu



Powered by

**bosta bevo**  
bringing water to life

  
**NORSUP**  
BRINGING WATER TO THE NEXT LEVEL